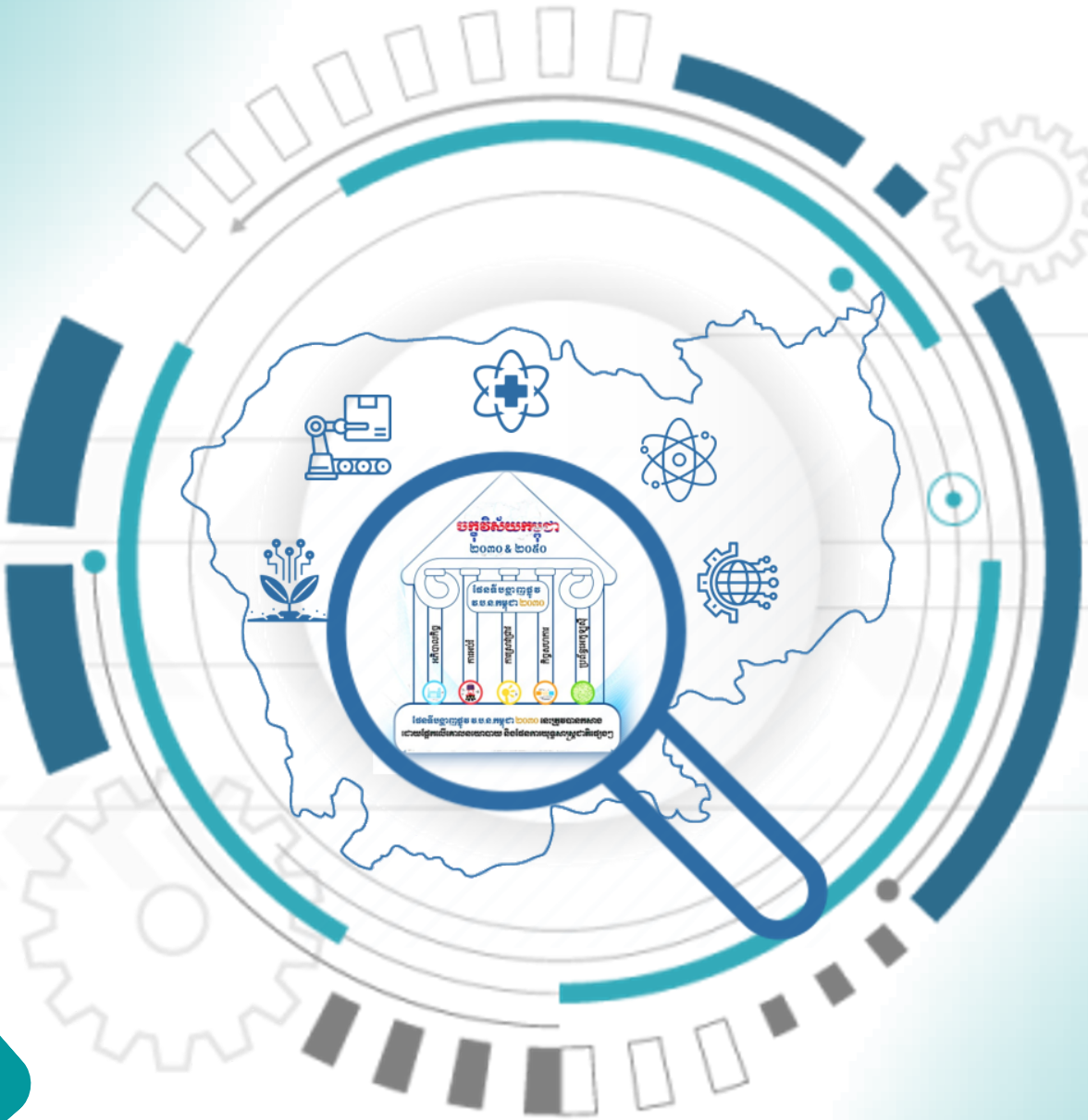


ក្របខ័ណ្ឌតាមដាន ត្រួតពិនិត្យ និងវាយតម្លៃ ការអនុវត្តផែនទីបង្ហាញផ្លូវវិទ្យាសាស្ត្រ បច្ចេកវិទ្យា និងនវានុវត្តន៍ កម្ពុជា ២០៣០



រៀបរៀងដោយនាយកដ្ឋានតាមដាន ត្រួតពិនិត្យ និងវាយតម្លៃការអនុវត្តគោលនយោបាយ
នៃអគ្គនាយកដ្ឋានវិទ្យាសាស្ត្រ បច្ចេកវិទ្យា និងនវានុវត្តន៍



ព្រះរាជាណាចក្រកម្ពុជា
ជាតិ សាសនា ព្រះមហាក្សត្រ



ក្រុមប្រឹក្សាជាតិវិទ្យាសាស្ត្រ បច្ចេកវិទ្យា និងនវានុវត្តន៍



ក្រសួងឧស្សាហកម្ម វិទ្យាសាស្ត្រ បច្ចេកវិទ្យា និងនវានុវត្តន៍

អគ្គនាយកដ្ឋានវិទ្យាសាស្ត្រ បច្ចេកវិទ្យា និងនវានុវត្តន៍

នាយកដ្ឋានតាមដាន ត្រួតពិនិត្យ និងវាយតម្លៃការអនុវត្តគោលនយោបាយ

ក្របខ័ណ្ឌតាមដាន ត្រួតពិនិត្យ និងវាយតម្លៃ
ការអនុវត្តផែនទីបង្ហាញផ្លូវវិទ្យាសាស្ត្រ បច្ចេកវិទ្យា និងនវានុវត្តន៍
កម្ពុជា ២០៣០

ខែ ធ្នូ ឆ្នាំ ២០២២

លេខកថា

ក្រោមការដឹកនាំប្រកបដោយគតិបណ្ឌិតដ៏ខ្ពង់ខ្ពស់របស់ **សម្តេចអគ្គមហាសេនាបតីតេជោ ហ៊ុន សែន នាយករដ្ឋមន្ត្រី នៃព្រះរាជាណាចក្រកម្ពុជា** វិទ្យាសាស្ត្រ បច្ចេកវិទ្យា និងនវានុវត្តន៍ (វ.ប.ន.) ត្រូវបានចាត់ទុកជាវិស័យអាទិភាពមួយដែលជាចលករជំរុញការអភិវឌ្ឍសេដ្ឋកិច្ចសង្គម និងជំរុញឱ្យកម្ពុជាប្រែក្លាយទៅជាប្រទេសដែលមានចំណូលមធ្យមកម្រិតខ្ពស់នៅឆ្នាំ២០៣០ និងចំណូលខ្ពស់នៅឆ្នាំ២០៥០។ ដើម្បីសម្រេចបាននូវចក្ខុវិស័យនេះ រាជរដ្ឋាភិបាលកម្ពុជាបានបង្កើត និងប្រគល់តួនាទីជូនក្រុមប្រឹក្សាជាតិវិទ្យាសាស្ត្រ បច្ចេកវិទ្យា និងនវានុវត្តន៍ (ក.ជ.វ.ប.ន.) ជាសេនាធិការជូនរាជរដ្ឋាភិបាលលើការអភិវឌ្ឍ វ.ប.ន. ស្របតាមគោលនយោបាយជាតិស្តីពីវិទ្យាសាស្ត្រ បច្ចេកវិទ្យា និងនវានុវត្តន៍ ឆ្នាំ២០២០-២០៣០។

អគ្គនាយកដ្ឋាន វ.ប.ន. នៃក្រសួងឧស្សាហកម្ម វិទ្យាសាស្ត្រ បច្ចេកវិទ្យា និងនវានុវត្តន៍ (ឧ.វ.ប.ន.) ទទួលបន្ទុកជាលេខាធិការដ្ឋាននៃ ក.ជ.វ.ប.ន. មានភារកិច្ចរៀបចំសេចក្តីព្រាងច្បាប់ គោលនយោបាយ យុទ្ធសាស្ត្រ ផែនទីបង្ហាញផ្លូវ និងលិខិតបទដ្ឋានគតិយុត្តនានាសំដៅបម្រើវិស័យ វ.ប.ន. ក្នុងនោះអគ្គនាយកដ្ឋាន វ.ប.ន. បានកសាងឡើងនូវ «**ផែនទីបង្ហាញផ្លូវ វ.ប.ន. កម្ពុជា ២០៣០**» ដែលជាឯកសារយុទ្ធសាស្ត្រដ៏មានសារៈសំខាន់ក្នុងការអនុវត្តគោលនយោបាយជាតិស្តីពី វ.ប.ន.។ ជាការពិតណាស់ការតាមដាន ត្រួតពិនិត្យ និងវាយតម្លៃ ពិតជាត្រូវការជាចាំបាច់ ដើម្បីកំណត់លើវឌ្ឍនភាពនៃការអនុវត្តភារកិច្ចទាំងឡាយដែលបានចង្អុលបង្ហាញក្នុងសសរស្តម្ភទាំងប្រាំនៃផែនទីបង្ហាញផ្លូវ។ ការអនុវត្តផែនទីបង្ហាញផ្លូវ វ.ប.ន. កម្ពុជា ២០៣០ ជាកិច្ចការរួមដែលត្រូវអនុវត្តជាអន្តរក្រសួង-ស្ថាប័ន ដែលត្រូវការជាចាំបាច់នូវកិច្ចសហការយ៉ាងជិតស្និទ្ធពីគ្រប់ភាគីពាក់ព័ន្ធ។ ក្នុងន័យនេះ ក្របខ័ណ្ឌតាមដាន ត្រួតពិនិត្យ និងវាយតម្លៃការអនុវត្តផែនទីបង្ហាញផ្លូវ វ.ប.ន. កម្ពុជា ២០៣០ ត្រូវបានផ្តួចផ្តើមបង្កើតឡើងក្នុងគោលបំណងជំរុញប្រសិទ្ធភាពនៃការអនុវត្តសកម្មភាពទាំងឡាយនៃសូចនាករ ដូចបានកំណត់ក្នុងផែនទីបង្ហាញផ្លូវ និងដើម្បីបង្ហាញនូវហូររបាយការណ៍របស់ក្រសួង-ស្ថាប័ន ទទួលខុសត្រូវ និងក្របខ័ណ្ឌពេលវេលា ដើម្បីរាយការណ៍អំពីវឌ្ឍនភាព និងលទ្ធផលនៃការអនុវត្តផែនទីបង្ហាញផ្លូវជូនរាជរដ្ឋាភិបាលឱ្យបានគ្រប់ជ្រុងជ្រោយ និងទាន់ពេលវេលា។ ខ្ញុំសង្ឃឹម និងជឿជាក់ថា ក្របខ័ណ្ឌតាមដាន ត្រួតពិនិត្យ និងវាយតម្លៃនេះ ជាលិខិតូបករណ៍ដ៏ចាំបាច់បំផុតសម្រាប់គ្រប់គ្នាពាក់ព័ន្ធ ជាពិសេសក្រសួង-ស្ថាប័ន ដែលជាអ្នកអនុវត្តផ្ទាល់ អាចស្វែងយល់ឱ្យកាន់តែស៊ីជម្រៅពីភារកិច្ច និងការទទួលខុសត្រូវរបស់ខ្លួន ដើម្បីរួមចំណែកដល់ការរីកចម្រើននៃសេដ្ឋកិច្ចសង្គមកម្ពុជាតាមរយៈការអភិវឌ្ឍ វ.ប.ន.។

ធ្វើក្នុងឱកាសនេះ ខ្ញុំសូមថ្លែងអំណរគុណដល់ក្រុមការងារនៃអគ្គនាយកដ្ឋាន វ.ប.ន. និងក្រសួង-ស្ថាប័នពាក់ព័ន្ធ ជាពិសេសនាយកដ្ឋានតាមដាន ត្រួតពិនិត្យ និងវាយតម្លៃការអនុវត្តគោលនយោបាយ ដែលបានរៀបរៀងឯកសារដ៏មានសារៈសំខាន់នេះឡើង។ *W.T.S.P.*

ថ្ងៃចេញស្នងការ ថ្ងៃចេញស្នងការ *១៧* ខែ *០២* ឆ្នាំ *២០២២*
រាជធានីភ្នំពេញ ថ្ងៃទី *៣០* ខែ *២២* ឆ្នាំ *២០២៣*

ទេសរដ្ឋមន្ត្រី
រដ្ឋមន្ត្រីក្រសួងឧស្សាហកម្ម វិទ្យាសាស្ត្រ បច្ចេកវិទ្យា
និងនវានុវត្តន៍
និងជាប្រធានក្រុមប្រឹក្សាជាតិវិទ្យាសាស្ត្រ បច្ចេកវិទ្យា
និងនវានុវត្តន៍ R.C.



កិត្តិសេដ្ឋាបណ្ឌិត ចម ប្រសិទ្ធ

h

មាតិកា

អារម្ភកថា	i
មាតិកា	iii
បញ្ជីអក្សរកាត់ និងពាក្យគន្លឹះ	v
ជំពូកទី១. សេចក្តីផ្តើម	១
១.១. សាវតារ	១
១.២. គោលបំណងនៃការតាមដាន ត្រួតពិនិត្យ និងវាយតម្លៃការអនុវត្តផែនទីបង្ហាញផ្លូវ វ.ប.ន.កម្ពុជា ២០៣០	២
ជំពូកទី២. ក្របខ័ណ្ឌតាមដាន ត្រួតពិនិត្យ និងវាយតម្លៃការអនុវត្តផែនទីបង្ហាញផ្លូវ វ.ប.ន. កម្ពុជា ២០៣០	៣
២.១. ការតាមដាន ត្រួតពិនិត្យ	៣
២.២. ការវាយតម្លៃ.....	៣
២.៣. ប្រភេទនៃការតាមដាន ត្រួតពិនិត្យ និងវាយតម្លៃ.....	៤
២.៤. សូចនាករ.....	៥
២.៥. ក្របខ័ណ្ឌលទ្ធផល.....	១៧
ជំពូកទី៣ តួនាទី ប្រព័ន្ធរាយការណ៍តាមអង្គភាពរាយការណ៍ និងប្រភេទរបាយការណ៍	២៨
៣.១. តួនាទី និងអង្គភាពរាយការណ៍.....	២៨
៣.២. ប្រភេទនៃរបាយការណ៍	២៨
៣.២.១.របាយការណ៍វឌ្ឍនភាពប្រចាំឆមាស	២៩
៣.២.២. របាយការណ៍ប្រចាំឆ្នាំ.....	៣០
៣.២.៣. របាយការណ៍អនុវិស័យ (អគ្គនាយកដ្ឋាន/មន្ទីរពាក់ព័ន្ធ).....	៣០

៣.២.៤. របាយការណ៍ពិនិត្យពាក់កណ្តាល និងចុងបញ្ចប់អាណត្តិ	៣១
៣.៣. ក្របខ័ណ្ឌពេលវេលាសម្រាប់ការផ្តល់របាយការណ៍.....	៣១
៣.៤. រំហូរនៃរបាយការណ៍	៣២
៣.៥. ឧបករណ៍សម្រាប់ប្រមូលទិន្នន័យតាមដាន ត្រួតពិនិត្យ និងវាយតម្លៃ.....	៣២
ជំពូកទី៤ យន្តការសម្រាប់ពិភាក្សាជាមួយតួអង្គពាក់ព័ន្ធ និងការផ្សព្វផ្សាយលទ្ធផល	៣៤
៤.១. យន្តការសម្រាប់ពិភាក្សាជាមួយតួអង្គពាក់ព័ន្ធ	៣៤
៤.២. ការផ្សព្វផ្សាយលទ្ធផល.....	៣៤
ឧបសម្ព័ន្ធ ១៖ តារាងក្របខ័ណ្ឌពេលវេលារយៈពេល១០ឆ្នាំ	៣៥
ឧបសម្ព័ន្ធ ២៖ តារាងសកម្មភាពនៃផែនទីបង្ហាញផ្លូវ វ.ប.ន. កម្ពុជា ២០៣០ តាមស្ថិតភាពនីមួយៗ សម្រាប់ក្រសួង/ស្ថាប័នពាក់ព័ន្ធអនុវត្ត	៤៥
ឧបសម្ព័ន្ធ ៣៖ ឧបករណ៍សម្រាប់ប្រមូលទិន្នន័យពីក្រសួង/ស្ថាប័នពាក់ព័ន្ធ	៤៦

បញ្ជីអក្សរកាត់ និងពាក្យគន្លឹះ

NCSTI	ក្រុមប្រឹក្សាជាតិវិទ្យាសាស្ត្រ បច្ចេកវិទ្យា និងនវានុវត្តន៍
CCC	គណៈកម្មាធិការសហប្រតិបត្តិការដើម្បីកម្ពុជា
CDC	ក្រុមប្រឹក្សាអភិវឌ្ឍន៍កម្ពុជា
CDRI	វិទ្យាស្ថានបណ្តុះបណ្តាល និងស្រាវជ្រាវ ដើម្បីអភិវឌ្ឍន៍កម្ពុជា
MAFF	ក្រសួងកសិកម្ម រុក្ខាប្រមាញ់ និងនេសាទ
MCFA	ក្រសួងវប្បធម៌ និងវិចិត្រសិល្បៈ
MEF	ក្រសួងសេដ្ឋកិច្ច និងហិរញ្ញវត្ថុ
MISTI	ក្រសួងឧស្សាហកម្ម វិទ្យាសាស្ត្រ បច្ចេកវិទ្យា និងនវានុវត្តន៍
MME	ក្រសួងរ៉ែ និងថាមពល
MoC	ក្រសួងពាណិជ្ជកម្ម
MoD	ក្រសួងការពារជាតិ
MoEYS	ក្រសួងអប់រំ យុវជន និងកីឡា
MoH	ក្រសួងសុខាភិបាល
MoLVT	ក្រសួងការងារ និងបណ្តុះបណ្តាលវិជ្ជាជីវៈ
MoP	ក្រសួងផែនការ
MPTC	ក្រសួងប្រៃសណីយ៍ និងទូរគមនាគមន៍
MPWT	ក្រសួងសាធារណការ និងដឹកជញ្ជូន
MOI	ក្រសួងមហាផ្ទៃ
MOJ	ក្រសួងយុត្តិធម៌
RAC	រាជបណ្ឌិត្យសភាកម្ពុជា
IPAC	សមាគមកម្មសិទ្ធិបញ្ញាកម្ពុជា
ក.ជ.វ.ប.ន.	ក្រុមប្រឹក្សាជាតិវិទ្យាសាស្ត្រ បច្ចេកវិទ្យា និងនវានុវត្តន៍
ក្រ.ឧ.វ.ប.ន.	ក្រសួងឧស្សាហកម្ម វិទ្យាសាស្ត្រ បច្ចេកវិទ្យា និងនវានុវត្តន៍
នាយកដ្ឋាន ត.ត.វ.គ.	នាយកដ្ឋានតាមដាន ត្រួតពិនិត្យ និងវាយតម្លៃការអនុវត្តគោលនយោបាយ

ជំពូកទី១. សេចក្តីផ្តើម

១.១. សាវតារ

ផែនទីបង្ហាញផ្លូវ វិទ្យាសាស្ត្រ បច្ចេកវិទ្យា និងនវានុវត្តន៍ (វ.ប.ន.) កម្ពុជា ២០៣០ ត្រូវបានកសាងឡើងដោយយោងតាមការសម្រេចរបស់រាជរដ្ឋាភិបាល និងដើម្បីឱ្យការបំពេញភារកិច្ចសម្រេចបានលទ្ធផលជោគជ័យ និងផ្លែផ្កាជាវិជ្ជមានតាមការគ្រោងទុក។ ដើម្បីសម្រេចគោលដៅទាំងឡាយដែលមានចែងនៅក្នុងគោលនយោបាយជាតិ វ.ប.ន. រាជរដ្ឋាភិបាលបានស្វែងរកកិច្ចសហការដើម្បីបង្កើតផែនទីបង្ហាញផ្លូវ វ.ប.ន. កម្ពុជា ២០៣០ ដែលជាឯកសារមានសារៈសំខាន់ និងចាំបាច់ ក្នុងគោលបំណងជួយតម្រង់ទិសចំពោះការអនុវត្តផែនការសកម្មភាពនៅតាមក្រសួង/ស្ថាប័ន ក៏ដូចជាគូអង្គពាក់ព័ន្ធទាំងឡាយក្នុងរយៈពេលខ្លី មធ្យម រហូតដល់ឆ្នាំ២០៣០ និងសម្រាប់ឈានទៅសម្រេចនូវចក្ខុវិស័យឆ្នាំ២០៥០ របស់រាជរដ្ឋាភិបាល។ ផែនទីបង្ហាញផ្លូវ វ.ប.ន. កម្ពុជា ២០៣០ បានកំណត់យកសសរស្តម្ភចំនួនប្រាំរួមមាន អភិបាលកិច្ច ការអប់រំ ការស្រាវជ្រាវ កិច្ចសហការ និងប្រព័ន្ធអេកូឡូស៊ី ដែលមានគោលដៅច្បាស់លាស់ និងមានពេលវេលាកំណត់ និងចំណុចដៅជាក់លាក់ដើម្បីសម្រេចឱ្យបាននៅត្រឹមឆ្នាំ២០៣០។ ឯកសារនេះបង្ហាញតួនាទីច្បាស់លាស់របស់ក្រសួងឧស្សាហកម្ម វិទ្យាសាស្ត្រ បច្ចេកវិទ្យា និងនវានុវត្តន៍ (ឧ.វ.ប.ន.) ដើម្បីពិនិត្យពិច័យ និងសម្របសម្រួលរាល់ការអនុវត្តគោលនយោបាយជាតិស្តីពី វ.ប.ន. នៅតាមបណ្តាក្រសួង/ស្ថាប័នពាក់ព័ន្ធ។

ដូចនេះ ការតាមដាន ត្រួតពិនិត្យ និងវាយតម្លៃការអនុវត្តផែនទីបង្ហាញផ្លូវ វ.ប.ន. កម្ពុជា ២០៣០ ជាកិច្ចការសំខាន់ដែលមិនអាចខ្វះបាន ដើម្បីបង្ហាញពីវឌ្ឍនភាពក្នុងការអនុវត្ត និងការគាំទ្រដល់ការបង្កើតគោលនយោបាយជាបន្តបន្ទាប់ទៀត។

១.២. គោលបំណងនៃការតាមដាន ត្រួតពិនិត្យ និងវាយតម្លៃការអនុវត្តផែនទី

បង្ហាញផ្លូវ វ.ប.ន. កម្ពុជា ២០៣០

- ជាឧបករណ៍សម្រាប់តាមដាន ត្រួតពិនិត្យ និងវាយតម្លៃការសម្រេចបាននូវគោលដៅរបស់ផែនទីបង្ហាញផ្លូវ វ.ប.ន. កម្ពុជា ២០៣០
- រាយការណ៍ពីវឌ្ឍនភាពក្នុងការអនុវត្តផែនទីបង្ហាញផ្លូវ វ.ប.ន. កម្ពុជា ២០៣០។
- ជាធាតុចូលយ៉ាងសំខាន់ សម្រាប់ធ្វើបច្ចុប្បន្នភាពផែនទីបង្ហាញផ្លូវ វ.ប.ន. កម្ពុជា ២០៣០ ឱ្យកាន់តែប្រសើរឡើងជាងមុន
- ចូលរួមជាប្រភពនៃការប្រមូលទិន្នន័យលើវិស័យ វ.ប.ន. ។

ជំពូកទី២. ក្របខ័ណ្ឌតាមដាន ត្រួតពិនិត្យ និងវាយតម្លៃការអនុវត្តផែនទីបង្ហាញ

ផ្នែក ២.ប.ន. កម្ពុជា ២០៣០

២.១. ការតាមដាន ត្រួតពិនិត្យ

ដំណើរការតាមដាន ត្រួតពិនិត្យ ជាការប្រមូល ការវិភាគ និងការប្រើប្រាស់ព័ត៌មាន សម្រាប់អង្កេត និងកត់ត្រានូវវឌ្ឍនភាពផែនការ និងលទ្ធផលទៅតាមផែនការសកម្មភាពដែលបានកំណត់ ដើម្បីធានាការសម្រេចឱ្យបាននូវសូចនាករគោលដៅរបស់ផែនទីបង្ហាញផ្លូវ វ.ប.ន. កម្ពុជា ២០៣០ ។ ការតាមដាន ត្រួតពិនិត្យ ប្រព្រឹត្តទៅក្នុងដំណាក់កាលនៃការប្រមូលធាតុចូល ដំណើរការសកម្មភាព និងលទ្ធផលសម្រេចបានក្នុងឆ្នាំ ។

២.២. ការវាយតម្លៃ

ការវាយតម្លៃ គឺជាការវិនិច្ឆ័យ និងផ្តល់តម្លៃបែបវិទ្យាសាស្ត្រ ដើម្បីវាស់វែងផ្ដោតទៅលើឥទ្ធិពល និងផលជះនៃការអនុវត្តផែនទីបង្ហាញផ្លូវ វ.ប.ន. កម្ពុជា ២០៣០ បន្ទាប់ពីបានដាក់ឱ្យប្រើប្រាស់។ ការប្រព្រឹត្តទៅនៃការវាយតម្លៃ នឹងធ្វើឡើងនៅពាក់កណ្តាល និងចុងបញ្ចប់នៃការអនុវត្តផែនទីបង្ហាញផ្លូវ វ.ប.ន. កម្ពុជា ២០៣០ ឬ ធ្វើឡើងនៅក្នុងពេលវេលាជាក់លាក់ណាមួយ។

ការតាមដាន ត្រួតពិនិត្យ និងវាយតម្លៃ នឹងផ្តល់ជាពិន្ទុ ឬ ការវាស់ស្ទង់ ព្រមទាំងអនុសាសន៍សម្រាប់យកទៅអនុវត្តបន្ត និងកែតម្រូវផ្សេងៗ ដើម្បីឱ្យលទ្ធផលសម្រេចតាមផែនការ និងការប្រើប្រាស់ធនធានប្រកបដោយប្រសិទ្ធភាព។ អ្នកតាក់តែងគោលនយោបាយ និងអ្នកគ្រប់គ្រង ត្រូវយកលទ្ធផលនេះទៅឆ្លុះបញ្ចាំងពីលទ្ធភាពនៃការធ្វើឱ្យកាន់តែប្រសើរឡើង និងការកែសម្រួលគោលនយោបាយឱ្យមានភាពបន្សឹ ជាមួយតថភាពជាក់ស្តែងនៃសង្គម និងការអនុវត្ត។

២.៣. ប្រភេទនៃការតាមដាន ត្រួតពិនិត្យ និងវាយតម្លៃ

ដើម្បីធ្វើឱ្យការតាមដាន ត្រួតពិនិត្យ និងវាយតម្លៃកាន់តែមានប្រសិទ្ធភាព នាយកដ្ឋានតាមដាន ត្រួតពិនិត្យ និងវាយតម្លៃការអនុវត្តគោលនយោបាយ (ត.ត.វ.គ.) នៃអគ្គនាយកដ្ឋាន វ.ប.ន. បានកំណត់ ប្រភេទនៃការតាមដាន ត្រួតពិនិត្យ និងវាយតម្លៃដូចខាងក្រោម៖

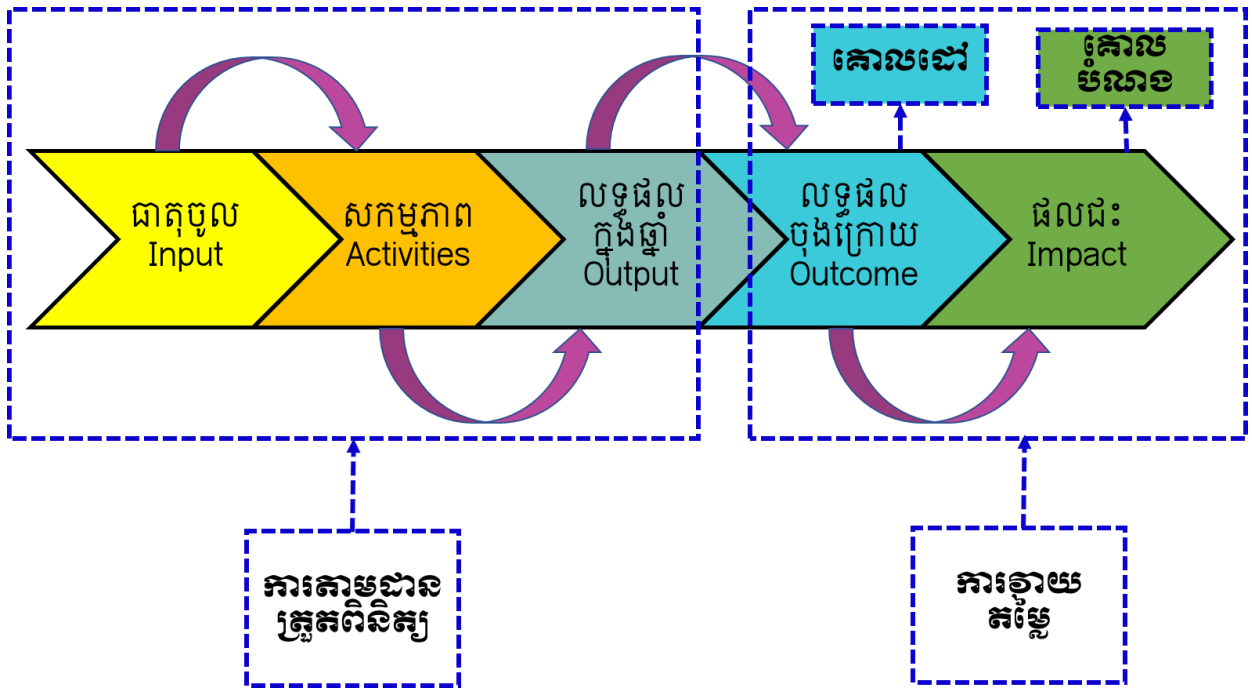
- ការតាមដានត្រួតពិនិត្យវឌ្ឍនភាព (Progress Monitoring)
- ការតាមដានត្រួតពិនិត្យការអនុវត្ត (Performance Monitoring)
- ការវាយតម្លៃផលជះ (Impact Evaluation)

ការតាមដានត្រួតពិនិត្យវឌ្ឍនភាព នឹងប្រព្រឹត្តទៅតាមធម្មាស និងតាមឆ្នាំដោយផ្អែកទៅលើ ធាតុចូលរបស់នាយកដ្ឋានទទួលបន្ទុកនៃស្ថាប័ន ឬ អង្គការទាំងឡាយ ដែលពាក់ព័ន្ធនឹងសូចនាករនៅ ក្នុងការអនុវត្តផែនទីបង្ហាញផ្លូវ វ.ប.ន. កម្ពុជា ២០៣០។ របាយការណ៍នេះ នឹងប្រមូល និងរៀបចំដោយ នាយកដ្ឋាន ត.ត.វ.គ. ដើម្បីដាក់ជូនដល់ក្រុមប្រឹក្សាជាតិ វិទ្យាសាស្ត្រ បច្ចេកវិទ្យា និងនវានុវត្តន៍ ដើម្បីពិនិត្យ ពិភាក្សា និងផ្តល់អនុសាសន៍ ។

ការតាមដានត្រួតពិនិត្យការអនុវត្ត ជាដំណាក់កាលដ៏សំខាន់មួយ ដែលទាមទារឱ្យស្ថាប័ន ឬ តួអង្គ ពាក់ព័ន្ធយកចិត្តទុកដាក់ចំពោះអ្វីដែលសម្រេចបាន និងអ្វីដែលសម្រេចមិនបានក្នុងការអនុវត្តផែនទី បង្ហាញផ្លូវ វ.ប.ន. កម្ពុជា ២០៣០។ ការតាមដាន ត្រួតពិនិត្យនេះ នឹងធ្វើឡើងក្នុងកិច្ចប្រជុំសាមញ្ញ ឬ វិសាមញ្ញនៃក្រុមប្រឹក្សាជាតិវិទ្យាសាស្ត្រ បច្ចេកវិទ្យា និងនវានុវត្តន៍។

ការវាយតម្លៃផលជះ គឺសំដៅដល់ការវាយតម្លៃលើការសម្រេចបានគោលដៅ នៅពាក់កណ្តាល អាណត្តិ ឬ ចុងអាណត្តិនៃការអនុវត្តផែនទីបង្ហាញផ្លូវ វ.ប.ន. កម្ពុជា ២០៣០។ ការតាមដាន ត្រួតពិនិត្យ និងវាយតម្លៃ ជាឱកាសសម្រាប់កែសម្រួលចំណុចទាំងឡាយណាដែលជួបបញ្ហាប្រឈមក្នុងអំឡុងពេល អនុវត្តន៍។

ខាងក្រោមជា គំរូតក្កភាពនៃការតាមដាន ត្រួតពិនិត្យ និងវាយតម្លៃ ។



២.៤. សូចនាករ

សូចនាករ គឺជាអញ្ញាតអាចជាទម្រង់គុណវិស័យ ឬ បរិមាណវិស័យ ដែលត្រូវបានគេប្រើដើម្បី អង្កេតដំណើរការអនុវត្តន៍ កម្មវិធី គម្រោង ឬ គោលនយោបាយ និងវាស់វែងវិសាលភាពនៃលទ្ធផល ដែល កំពុង ឬបានសម្រេច ។

ដើម្បីតាមដាន ត្រួតពិនិត្យ និងវាយតម្លៃការអនុវត្តផែនទីបង្ហាញផ្លូវ វ.ប.ន កម្ពុជា ២០៣០ នាយកដ្ឋាន ត.ត.វ.គ. បានប្រជុំពិភាក្សាជាច្រើនលើក ក្នុងកម្រិតនាយកដ្ឋាន អគ្គនាយកដ្ឋាន វ.ប.ន. និង កម្រិតក្រសួង ឧ.វ.ប.ន.។ ជាលទ្ធផល អង្គប្រជុំបានឯកភាពបង្កើតសូចនាករចំនួន៣១ (តារាងទី១) រួម ទាំងនិយមន័យ/ការពន្យល់ បន្ទាត់មូលដ្ឋាន ចំណុចដៅ និងស្ថាប័ន ឬអង្គភាពពាក់ព័ន្ធ។ ខាងក្រោមនេះគឺ ជាសូចនាករដែលត្រូវបានបង្កើតឡើងតាមសសរស្តម្ភនីមួយៗ៖

សសរស្តម្ភទី១៖ ការកែលម្អអភិបាលកិច្ចនៃប្រព័ន្ធរដ្ឋបាល

- ចំនួនប្រជុំក្នុងការកំណត់ និង/ឬ អនុម័ត ទិសដៅ វ.ប.ន. ដោយ ក.ជ.វ.ប.ន.
- ចំនួនគោលនយោបាយពាក់ព័ន្ធ វ.ប.ន. ដែលដឹកនាំ និងសម្របសម្រួលដោយក្រសួងឧ.វ.ប.ន.

- ភាគរយនៃការវិនិយោគរួមគ្នារវាងស្ថាប័នសាធារណៈ និងឯកជនទៅលើវិស័យ វ.ប.ន. ធៀបនឹង ផ.ស.ស.
- ភាគរយនៃការវិនិយោគពីសាធារណៈលើវិស័យ វ.ប.ន. ធៀបនឹង ផ.ស.ស.។

សសរស្តម្ភទី២៖ ការកសាងធនធានមនុស្សផ្នែក វ.ប.ន.

- ភាគរយនៃនិស្សិតបញ្ចប់ការសិក្សាក្នុងជំនាញ វិទ្យាសាស្ត្រ បច្ចេកវិទ្យា វិស្វកម្ម និងគណិតវិទ្យា (ស្នែម)
- ភាគរយនៃនិស្សិតបញ្ចប់ការសិក្សាក្នុងជំនាញស្នែមជាស្រ្តី
- ចំនួនកម្មវិធីសិក្សាថ្នាក់ បរិញ្ញាបត្រជាន់ខ្ពស់ ត្រូវរៀបចំដោយមានការសហការជាមួយវិស័យឯកជន
- ចំនួនកម្មវិធីសិក្សាថ្នាក់បណ្ឌិត ត្រូវរៀបចំដោយមានការសហការជាមួយវិស័យឯកជន
- ចំនួនមន្ទីរពិសោធន៍វិទ្យាសាស្ត្រ បច្ចេកវិទ្យានឹងត្រូវបង្កើតឡើងក្នុងគ្រឹះស្ថានឧត្តមសិក្សា និង គ្រឹះស្ថានជីវិត និងមាននិស្សិតប្រើប្រាស់
- ចំនួនសារមន្ទីរវិទ្យាសាស្ត្រ ឬ មជ្ឈមណ្ឌលអប់រំវិទ្យាសាស្ត្រ ដែលបានបង្កើតដើម្បីលើកកម្ពស់ការ អប់រំដល់កុមារទូទាំងប្រទេស
- ចំនួនព្រឹត្តិការណ៍ និង/ឬ ទិវានវានុវត្តន៍ដើម្បីបញ្ជ្រាបព័ត៌មានដល់ប្រជាពលរដ្ឋ សហគ្រាស ធុនតូច និងមធ្យម និងមន្ត្រីរាជការ
- ចំនួនបណ្ណាល័យវិទ្យាសាស្ត្រដែលបានបង្កើត និងបើកដំណើរការឱ្យប្រើប្រាស់សម្រាប់ សាធារណជន។

សសរស្តម្ភទី៣៖ ការពង្រឹងសមត្ថភាពស្រាវជ្រាវនិងគុណភាពស្រាវជ្រាវនៅតាមគ្រឹះស្ថានស្រាវជ្រាវ

សាធារណៈ និងសាកលវិទ្យាល័យ

- របៀបវារៈស្រាវជ្រាវជាតិ ដោយកំណត់ទិសដៅនៅក្នុងផែនស្រាវជ្រាវត្រូវបានអនុម័ត
- មូលនិធិស្រាវជ្រាវជាតិត្រូវបានបង្កើត

- ភាគរយនៃ ផ.ស.ស. សម្រាប់ការស្រាវជ្រាវ និងអភិវឌ្ឍន៍ បានមកពីវិស័យសាធារណៈ
- ចំនួនអ្នកស្រាវជ្រាវក្នុងវិស័យសាធារណៈធៀបនឹងចំនួនប្រជាជន
- ចំនួនការបោះពុម្ពផ្សាយផ្នែកវិទ្យាសាស្ត្រដែលអ្នកនិពន្ធជាអ្នកវិទ្យាសាស្ត្រខ្មែរតាម បណ្តាភាពិកបត្រអន្តរជាតិ (International Journals)
- ចំនួនគ្រឹះស្ថានឧត្តមសិក្សាដែលផ្តោតលើការស្រាវជ្រាវជាចម្បង ឬមជ្ឈមណ្ឌលស្រាវជ្រាវផ្នែក ត្រូវបានបង្កើត ឬកំណត់។

សសរស្តម្ភទី៤៖ ការបង្កើតកិច្ចសហការនិងបណ្តាញក្នុងចំណោមក្នុងអង្គពាក់ព័ន្ធនៅក្នុងប្រព័ន្ធនវានុវត្តន៍ ជាតិ

- ចំនួនការិយាល័យភ្ជាប់ទំនាក់ទំនងសាកលវិទ្យាល័យ និងសហគ្រាស ត្រូវមានដំណើរការនៅក្នុង សាកលវិទ្យាល័យទូទាំងប្រទេស
- ភាគរយនៃការិយាល័យភ្ជាប់ទំនាក់ទំនងសាកលវិទ្យាល័យ និងសហគ្រាស ត្រូវបានបង្កើតនៅ ក្នុងសាកលវិទ្យាល័យទូទាំងប្រទេស
- កម្មវិធីសិក្សាថ្នាក់បរិញ្ញាបត្រ និងបរិញ្ញាបត្រជាន់ខ្ពស់វិទ្យាសាស្ត្រទាំងអស់ដែលបានបញ្ចូល កម្មវិធីចុះកម្មសិក្សា(ហាត់ការ)នៅតាមរោងចក្រសហគ្រាសយ៉ាងហោចណាស់រយៈពេលពីរខែ
- ចំនួននិស្សិតបរិញ្ញាបត្រជាន់ខ្ពស់វិទ្យាសាស្ត្រដែលបានបញ្ចប់ការសិក្សាដោយបានចុះកម្មសិក្សា យ៉ាងហោចណាស់រយៈពេលពីរខែ
- គោលនយោបាយស្តីពីបណ្តុះបណ្តាលបច្ចេកវិទ្យា និងនវានុវត្តន៍ត្រូវបានអនុម័តដោយរាជរដ្ឋាភិបាល
- គោលនយោបាយស្តីពីស្ថានវិទ្យាសាស្ត្រ បច្ចេកវិទ្យា និងនវានុវត្តន៍ត្រូវបានអនុម័តដោយ រាជរដ្ឋាភិបាល

- គម្រោងសាកល្បងបណ្តុំបច្ចេកវិទ្យា និងនវានុវត្តន៍ ឬស្ថានវិទ្យាសាស្ត្រ បច្ចេកវិទ្យា និងនវានុវត្តន៍ ដោយផ្សារភ្ជាប់សហគ្រាសធុនតូច និងមធ្យមក្នុងស្រុក ជាមួយសាជីវកម្មធំៗ និងមជ្ឈមណ្ឌលជីវិត គ្រឹះស្ថានឧត្តមសិក្សា អ្នកស្រាវជ្រាវ និងវិនិយោគិនត្រូវបានបង្កើតនិងគាំទ្រដោយរាជរដ្ឋាភិបាល
- ចំនួនបណ្តុំបច្ចេកវិទ្យា និងនវានុវត្តន៍ និង/ឬ ស្ថានវិទ្យាសាស្ត្រ បច្ចេកវិទ្យា និងនវានុវត្តន៍ ត្រូវ ដំណើរការឱ្យបានពេញលេញ។

សសរស្តម្ភទី៥៖ ការជំរុញប្រព័ន្ធអេកូឡូស៊ីដែលបង្កបរិយាកាសដល់ការកសាងសមត្ថភាពស្រូបយកនៅ ក្នុងក្រុមហ៊ុន និងទាក់ទាញការវិនិយោគនៅក្នុងវិស័យវិទ្យាសាស្ត្រ បច្ចេកវិទ្យា និងនវានុវត្តន៍

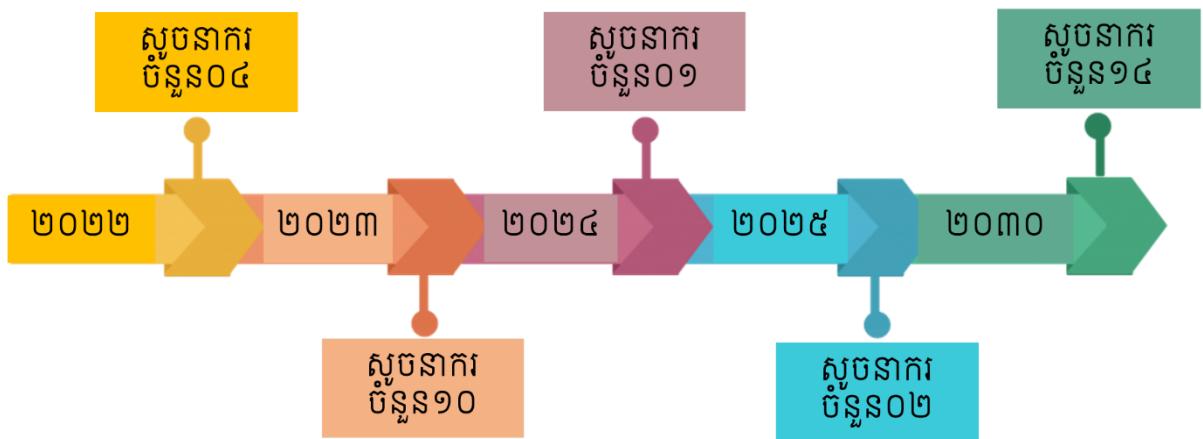
- ភាគរយនៃ ផ.ស.ស. សម្រាប់ការស្រាវជ្រាវ និងអភិវឌ្ឍន៍ បានមកពីវិស័យឯកជន
- ចំនួនពិន្ទុរបស់ប្រទេសកម្ពុជានៅក្នុងសន្ទស្សន៍នវានុវត្តន៍សកលធៀបនឹងសមាជិករបស់ សមាគមន៍ប្រជាជាតិអាស៊ីអាគ្នេយ៍ (ASEAN)
- ច្បាប់ ឬយន្តការផ្ទេរបច្ចេកវិទ្យា ត្រូវបានបង្កើត
- ច្បាប់ និងយន្តការផ្ទេរបច្ចេកវិទ្យា ត្រូវបានដាក់ឱ្យដំណើរការពេញលេញ
- របបកម្មសិទ្ធិបញ្ញាត្រូវបានពង្រឹង តាមរយៈយន្តការសមស្រប។

តារាងទី១. ចំនួនសូចនាករដែលត្រូវបានបង្កើតឡើងតាមសសរស្តម្ភទាំង៥

សសរស្តម្ភ	ពិពណ៌នា	ចំនួន
សសរស្តម្ភទី១	ការកែលម្អអភិបាលកិច្ចនៃប្រព័ន្ធនវានុវត្តន៍	៤
សសរស្តម្ភទី២	ការកសាងធនធានមនុស្សផ្នែក វ.ប.ន.	៨
សសរស្តម្ភទី៣	ការពង្រឹងសមត្ថភាពស្រាវជ្រាវនិងគុណភាពស្រាវជ្រាវនៅតាមគ្រឹះស្ថាន ស្រាវជ្រាវសាធារណៈ និងសាកលវិទ្យាល័យ	៦

សសរស្តម្ភទី៤	ការបង្កើតកិច្ចសហការនិងបណ្តាញក្នុងចំណោមគ្នាអង្គពាក់ព័ន្ធនៅក្នុងប្រព័ន្ធនវានុវត្តន៍ជាតិ	៨
សសរស្តម្ភទី៥	ការជំរុញប្រព័ន្ធអេកូឡូស៊ីដែលបង្កបរិយាកាសដល់ការកសាងសមត្ថភាពស្រូបយកនៅក្នុងក្រុមហ៊ុន និងទាក់ទាញការវិនិយោគនៅក្នុងវិស័យវិទ្យាសាស្ត្រ បច្ចេកវិទ្យា និងនវានុវត្តន៍	៥

ខាងក្រោម គឺជាចំនួនសូចនាករតាមឆ្នាំ នៅក្នុងផែនទីបង្ហាញផ្លូវ វ.ប.ន. កម្ពុជា ២០៣០ ។



សកម្មភាពចំនួន៨០ បានដកស្រង់ចេញពីផែនទីបង្ហាញផ្លូវ វ.ប.ន. កម្ពុជា ២០៣០ (តារាងទី២) សម្រាប់ជំនួយដល់ក្រសួង/ស្ថាប័នពាក់ព័ន្ធ យកទៅអនុវត្ត ដើម្បីសម្រេចបាននូវសូចនាករទាំង៣១ ដែលបានកំណត់។ លើសពីនេះទៅទៀត សកម្មភាពនៃផែនទីបង្ហាញផ្លូវ វ.ប.ន. កម្ពុជា ២០៣០ ទាំងនេះ ត្រូវបានបែងចែកទៅតាមសូចនាករនីមួយៗ និងតាមក្រសួង/ស្ថាប័នពាក់ព័ន្ធ (ឧបសម្ព័ន្ធទី២)។

តារាងទី២. តារាងសកម្មភាពនៃផែនទីបង្ហាញផ្លូវ វ.ប.ន. កម្ពុជា ២០៣០

ល.រ.	សកម្មភាព
១. ការកែលម្អអភិបាលកិច្ចនៃប្រព័ន្ធនវានុវត្តន៍ជាតិ	
1	ប្រគល់តួនាទីជូនក្រសួង ឧ.វ.ប.ន. ដើម្បីដឹកនាំការតាក់តែង និងត្រួតពិនិត្យ តាមដាន គោលនយោបាយជាតិស្តីពី វ.ប.ន. ក៏ដូចជាកំណត់ឱ្យបានច្បាស់នូវតួនាទី និងការទទួលខុសត្រូវរបស់ក្រសួង-ស្ថាប័ន ពាក់ព័ន្ធទាំងឡាយ។
2	ប្រគល់តួនាទីជូន ក.ជ.វ.ប.ន. ដើម្បីអនុម័តទិសដៅគោលនយោបាយជាតិស្តីពី វ.ប.ន.។
3	ចូលរួមកំណត់ផែនទីបង្ហាញផ្លូវតាមវិស័យដែលទាក់ទងនឹងវ.ប.ន. ជាមួយបណ្តាក្រសួងស្ថាប័ន ពាក់ព័ន្ធ។
4	ចូលរួមការសន្ទនាជាមួយបណ្តាប្រទេសមានបច្ចេកវិទ្យាខ្ពស់។
5	រៀបចំផែនការបណ្តុះបណ្តាលដល់មន្ត្រីក្រសួង ឧ.វ.ប.ន. ដើម្បីដឹកនាំ សម្របសម្រួល និង ត្រួតពិនិត្យតាមដានការអនុវត្តគោលនយោបាយជាតិ វ.ប.ន.។
6	ធ្វើការលើកកម្ពស់ការយល់ដឹងនៅក្នុងស្ថាប័នរាជរដ្ឋាភិបាល អំពី វ.ប.ន. និងគោលដៅនៃ គោលនយោបាយជាតិ វ.ប.ន.។
7	រៀបចំផែនការថវិការបស់រាជរដ្ឋាភិបាលសម្រាប់ការវិនិយោគលើវិស័យ វ.ប.ន.។
8	បង្កើតប្រព័ន្ធត្រួតពិនិត្យនិងវាយតម្លៃ។
9	សហការជាមួយវិទ្យាស្ថានជាតិស្ថិតិដើម្បីស្នង់មតិ សំដៅវាយតម្លៃសមិទ្ធផលនានានៃវត្តមានរបស់ សហគ្រាស។
10	ពិនិត្យឡើងវិញលើការអនុវត្តផែនទីបង្ហាញផ្លូវរៀងរាល់ ៣ ទៅ ៤ ឆ្នាំម្តង។
11	លើកកម្ពស់ការដឹកនាំក្នុងការសម្របសម្រួលតួអង្គនានានៅក្នុងប្រព័ន្ធ វ.ប.ន.។

12	បណ្តុះបណ្តាលមន្ត្រីក្រសួង ខ.វ.ប.ន. លើការតាក់តែងគោលនយោបាយ វ.ប.ន. និង ត្រួតពិនិត្យ និងវាយតម្លៃគោលនយោបាយ វ.ប.ន.។
13	ធ្វើយុទ្ធនាការផ្សព្វផ្សាយ វ.ប.ន. និងគោលនយោបាយជាតិ វ.ប.ន. ព្រមទាំងផែនទីបង្ហាញផ្លូវ វ.ប.ន. កម្ពុជា ២០៣០។
14	ពង្រឹងស្ថាប័នប្រមូលទិន្នន័យ វ.ប.ន. ដើម្បីបង្កើតគោលនយោបាយ «អង្គភាពត្រួតពិនិត្យ និង វាយតម្លៃ» និងបង្កើតភាពជាដៃគូជាមួយវិទ្យាស្ថានជាតិស្ថិតិ។
15	ធ្វើការសិក្សាអង្កេត កម្រិតនវានុវត្តន៍របស់សហគ្រាស ដោយយកគំរូតាមការសិក្សាអង្កេត នវានុវត្តន៍សហគមន៍ ឬធនាគារពិភពលោក រៀងរាល់ ៣ ឆ្នាំម្តង។
16	បន្តលើកកម្ពស់ វ.ប.ន.។

២. ការកសាងមូលធនមនុស្សផ្នែក វ.ប.ន.

17	ជំរុញឱ្យមានការតាំងពិព័រណ៍វិទ្យាសាស្ត្រ មហោស្រពវិទ្យាសាស្ត្រ ការបើកឱ្យចូលទស្សនាដោយ សេរីនៅតាមសាកលវិទ្យាល័យ យុទ្ធនាការតាមប្រព័ន្ធទំនាក់ទំនងសង្គម ការប្រកួតប្រជែង ផ្នែកវិទ្យាសាស្ត្រ សារមន្ទីរវិទ្យាសាស្ត្រ ដោយមានការចូលរួមរបស់វិស័យឯកជន ព្រមទាំង សម្របសម្រួលឱ្យមានកម្មវិធីជាម៉ូឌែលគំរូ និងគម្រោងទាក់ទិននឹង វ.ប.ន. ដើម្បីឱ្យយុវជន យកគំរូតាម។
18	បញ្ចូលមុខវិជ្ជាទាក់ទិននឹងវិទ្យាសាស្ត្រ ឌីជីថល និងសហគ្រិនភាព ទៅក្នុងកម្មវិធីសិក្សាថ្នាក់ បឋមសិក្សា និងមធ្យមសិក្សា។
19	រៀបចំវគ្គបណ្តុះបណ្តាលដល់គ្រូបង្រៀនស្តីពីការបង្រៀនស្នេម ដោយប្រើប្រាស់វិធីសាស្ត្រ និង បច្ចេកទេសបង្រៀនប្រកបដោយគំនិតនវានុវត្តន៍។
20	ផ្តល់កុំព្យូទ័រដល់សិស្សានុសិស្សសម្រាប់សិក្សា។

21	បង្កើតកម្មវិធីសិក្សាទាក់ទងជាមួយនវានុវត្តន៍ និងសហគ្រិនភាពសម្រាប់ថ្នាក់បរិញ្ញាបត្រ បរិញ្ញាបត្រជាន់ខ្ពស់ និងបណ្ឌិត។
22	ដាក់ឱ្យប្រើប្រាស់វិធីសាស្ត្រ និងបច្ចេកទេសបង្រៀនស្នែម ប្រកបដោយគំនិតនវានុវត្តន៍។
23	បង្កើតឱ្យមានការប្រកួតប្រជែងក្នុងចំណោមអ្នកវិទ្យាសាស្ត្រវ័យក្មេងក្នុងជំនាញស្នែម ដូចជា ការប្រកួតប្រជែងលើសហគ្រិនភាព និងនវានុវត្តន៍។
24	ពង្រីកបណ្តាញនិងកិច្ចសហការអន្តរជាតិឱ្យបានទូលំទូលាយក្នុងជំនាញស្នែម ដើម្បីទាក់ទាញ អ្នកស្រាវជ្រាវទស្សនកិច្ច (Visiting Researchers) ។
25	ជំរុញកម្មវិធីផ្លាស់ប្តូរការសិក្សាក្រៅប្រទេសសម្រាប់និស្សិតជំនាញស្នែម។
26	ផ្តល់កម្មសិក្សាដល់និស្សិតជំនាញស្នែមក្នុងវិស័យឧស្សាហកម្ម។
27	បំពាក់ឧបករណ៍ពិសោធន៍ទាន់សម័យដល់សាលារៀន។
28	អភិវឌ្ឍកម្មវិធីបណ្តុះបណ្តាលគ្រូឧទ្ទេសនៅតាមគ្រឹះស្ថានដីវេតដោយមានកិច្ចសហការជាមួយ ស្ថាប័នក្នុងវិស័យឧស្សាហកម្ម។
29	បញ្ជូននិស្សិតដីវេត ទៅធ្វើកម្មសិក្សានៅតាមបណ្តាស្ថាប័នក្នុងវិស័យឧស្សាហកម្ម។
30	បំពាក់ឧបករណ៍បច្ចេកទេសទាន់សម័យដែលកំពុងប្រើប្រាស់ដោយវិស័យឯកជននៅតាម គ្រឹះស្ថានដីវេត។
31	កៀរគរថវិកាសម្រាប់ជួយគាំទ្រដល់គ្រឹះស្ថានដីវេតណាដែលមានស្នាដៃល្អប្រសើរ។
32	សហការត្រួតពិនិត្យតាមដានការអនុវត្តយុទ្ធសាស្ត្រអប់រំទាក់ទងនឹង វ.ប.ន.។
33	សហការត្រួតពិនិត្យតាមដានការបង្កើតការអប់រំឌីជីថលនៅគ្រប់កម្រិត។
34	ដាក់ឱ្យប្រើប្រាស់កម្មវិធីសិក្សា ជាពិសេសទាក់ទងនឹង ស្នែមនៅថ្នាក់ចំណេះដឹងទូទៅនិង នវានុវត្តន៍ នៅថ្នាក់បរិញ្ញាបត្រ ថ្នាក់បរិញ្ញាបត្រជាន់ខ្ពស់និងថ្នាក់បណ្ឌិត ដោយសហការជាមួយ វិស័យឯកជន។

35	ដាក់បញ្ចូលកម្មវិធីសិក្សាជាក់លាក់ដល់គ្រូដែលបង្រៀនស្នែម ដោយប្រើប្រាស់វិធីសាស្ត្រ និងបច្ចេកទេសបង្រៀនប្រកបដោយគំនិតវាវៃនូវគ្រូ សម្រាប់គ្រូបង្រៀន កម្មវិធីសិក្សាចំណេះដឹងទូទៅ ឧត្តមសិក្សា និងជីវិតលើប្រធានបទ បច្ចេកវិទ្យាជឿនលឿននិងឈានមុខផ្នែកកម្មន្តសាល។
36	ជំរុញឱ្យមានសារមន្ទីរវិទ្យាសាស្ត្រ បណ្ណាល័យ វ.ប.ន. ព័ត៌មានវិទ្យាសាស្ត្រ ទិវាវិទ្យាសាស្ត្រ កម្មវិធីចូលទស្សនាដោយសេរីនៅតាមសាកលវិទ្យាល័យ យុទ្ធនាការតាមប្រព័ន្ធទំនាក់ទំនងសង្គម ការប្រកួតប្រជែងលើវាវៃនូវគ្រូ និងសហគ្រិនភាព ព្រមទាំងសម្របសម្រួលឱ្យមានកម្មវិធីម៉ូឌុលគំរូ និងគម្រោងទាក់ទិននឹង វ.ប.ន.ដើម្បីឱ្យយុវជនយកគំរូតាម។
37	លើកកម្ពស់កម្មវិធី “និស្សិតឆ្លើមស្នែម” ប្រចាំឆ្នាំ។
38	កសាងបណ្ណាញកិច្ចសហការអន្តរជាតិជាមួយវិទ្យាស្ថានស្រាវជ្រាវនិងគ្រឹះស្ថានឧត្តមសិក្សាដែលឈានមុខ។
39	ដាក់ឱ្យមានកម្មវិធីចុះកម្មសិក្សា និងហ្វឹកហ្វឺនជាប្រព័ន្ធដល់សិស្ស-និស្សិតផ្នែកស្នែមនៅតាមសហគ្រាស។
40	ជំរុញការប្រើប្រាស់បច្ចេកវិទ្យាឌីជីថល និងឧបករណ៍បច្ចេកទេសទាន់សម័យសម្រាប់ការបង្រៀន និងរៀនពីរបៀបប្រើប្រាស់បច្ចេកវិទ្យារ៉ូបូត សិនស័រ រូបថត និងបច្ចេកវិទ្យាផ្សេងៗ។
41	បង្កើនសារមន្ទីរវិទ្យាសាស្ត្រ និងបណ្ណាល័យ វ.ប.ន. នៅទូទាំងប្រទេស។
42	ផ្តល់ថវិកាសម្រាប់ទិញកំពូទ័រជូនសិស្សនៅថ្នាក់ចំណេះទូទៅ។
43	បង្កើតកម្មវិធីថ្នាក់ជាតិដោយដាក់ឱ្យមានវេទិកាបច្ចេកវិទ្យានៅតាមសាកលវិទ្យាល័យ និងគ្រឹះស្ថានជីវិត សម្រាប់គ្រូ និងនិស្សិត។
44	ផ្តល់ថវិកាសម្រាប់រៀបចំទិវាវាវៃនូវគ្រូ និងវេទិកាវាវៃនូវគ្រូ។

45	ផ្តល់កញ្ចប់ថវិកាគួរឱ្យទាក់ទាញដល់សាស្ត្រាចារ្យ មកពីគ្រឹះស្ថានឧត្តមសិក្សាអន្តរជាតិ ឈានមុខ។
46	បង្កើតការលើកទឹកចិត្តសម្រាប់និស្សិតទៅសិក្សានៅបរទេស ហើយត្រលប់មកប្រទេសវិញ ដើម្បីចាប់ផ្តើមអាជីពការងាររបស់ពួកគេ។ កៀរគរថវិកា (តួយ៉ាង ពីមូលនិធិអភិវឌ្ឍន៍ជំនាញ) ដើម្បីគាំទ្រ បំពាក់ឧបករណ៍ និងលើកកម្ពស់ “គ្រឹះស្ថានធីវតឆ្នើម” ចំនួន៥។
47	សម្របសម្រួល និងជួយគាំទ្រនិស្សិតកម្ពុជាឱ្យទៅសិក្សានៅបរទេស។

៣. ការពង្រឹងសមត្ថភាពស្រាវជ្រាវនិងគុណភាពស្រាវជ្រាវនៅតាមគ្រឹះស្ថាន ស្រាវជ្រាវសាធារណៈ និងសាកលវិទ្យាល័យ

48	កំណត់របៀបវារៈស្រាវជ្រាវជាតិដោយផ្សារភ្ជាប់ជាមួយវិទ្យាស្ថានស្រាវជ្រាវជាតិ សាកលវិទ្យាល័យ និងវិស័យឯកជន។
49	រៀបចំផែនទីបង្ហាញផ្លូវតាមវិស័យ។
50	រៀបចំផែនទីបង្ហាញផ្លូវសម្រាប់សាកលវិទ្យាល័យនិងមជ្ឈមណ្ឌលស្រាវជ្រាវឆ្នើម។
51	បង្កើតកម្មវិធីថ្នាក់ជាតិសម្រាប់ទទួលស្គាល់គុណភាពស្ថាប័នស្រាវជ្រាវ។
52	បញ្ចូលការស្រាវជ្រាវទៅក្នុងបេសកកម្មរបស់សាកលវិទ្យាល័យ «គម្រោងសាកលរុង»។
53	រៀបចំប្រព័ន្ធលើកទឹកចិត្តសម្រាប់អ្នកស្រាវជ្រាវដោយផ្អែកលើសមិទ្ធកម្មនៃការស្រាវជ្រាវ។
54	បង្កើតកិច្ចសហប្រតិបត្តិការជាមួយសាកលវិទ្យាល័យឈានមុខនៅបរទេស។
55	ដាក់បញ្ចូលការស្រាវជ្រាវនៅក្នុងផែនការមូលនិធិមូលដ្ឋានយ៉ាងប្រតិបត្តិសម្រាប់ សាកលវិទ្យាល័យ។
56	បង្កើតមូលនិធិស្រាវជ្រាវជាតិសម្រាប់សាកលវិទ្យាល័យ/មជ្ឈមណ្ឌលឆ្នើម។
57	បង្កើតកម្មវិធី (Fellowship) ដើម្បីទាក់ទាញអ្នកស្រាវជ្រាវអន្តរជាតិមកកាន់ប្រទេសកម្ពុជា។
58	បង្កើតកម្មវិធីវាយតម្លៃទទួលស្គាល់គុណភាពថ្នាក់ជាតិលើស្ថាប័នស្រាវជ្រាវ។

59	បង្កើតឱ្យមានវេទិកាពិភាក្សាជាមួយអ្នករៀបចំគោលនយោបាយ (Translational Research) ។
60	បង្កើតវគ្គបណ្តុះបណ្តាលស្រាវជ្រាវសម្រាប់និស្សិតថ្នាក់បរិញ្ញាបត្រជាន់ខ្ពស់ និងថ្នាក់បណ្ឌិតវិទ្យាសាស្ត្រ។
61	ដាក់ចេញនូវប្រព័ន្ធលើកទឹកចិត្តដែលមានភាពទាក់ទាញដូចជាអាហាររូបករណ៍ថ្នាក់បណ្ឌិត និងកម្មវិធីផ្តល់រង្វាន់នានា ដល់អ្នកស្រាវជ្រាវ។
62	ពង្រឹងយន្តការត្រួតពិនិត្យសមិទ្ធកម្មសម្រាប់អ្នកស្រាវជ្រាវ សាស្ត្រាចារ្យ សាស្ត្រាចារ្យរង និងសាស្ត្រាចារ្យជំនួយ។
៤. ការបង្កើនកិច្ចសហការនិងបណ្តាញក្នុងចំណោមគ្នាអង្គការកំពុងនៅក្នុងប្រព័ន្ធនានានុវត្តន៍ជាតិ	
63	បង្កើត “ការិយាល័យភ្ជាប់ទំនាក់ទំនងសាកលវិទ្យាល័យនិងសហគ្រាស”។
64	ដាក់ឱ្យដំណើរការបរិក្ខារឧបទេសភ្ជាប់និងពន្លឿនធុរកិច្ចនៅតាមបណ្តាខេត្តក្រុង (មិនត្រឹមតែនៅរាជធានី) ដែលជួយគាំទ្រដល់ការបណ្តុះធុរកិច្ចថ្មី។
65	គាំទ្របរិក្ខារឧបទេសភ្ជាប់និងមជ្ឈមណ្ឌលពន្លឿនធុរកិច្ច នៅតាមបណ្តាសាកលវិទ្យាល័យសម្រាប់ និស្សិត និងសាស្ត្រាចារ្យ ឱ្យមានសហគ្រិនភាព។
66	សិក្សាពីសមិទ្ធិលទ្ធភាពក្នុងការបង្កើតកម្មវិធីបណ្តុះបណ្តាលនិងស្ថានវិទ្យាសាស្ត្រនិងបច្ចេកវិទ្យា។
67	ជំរុញទស្សនាទានសាកលវិទ្យាល័យសហគ្រិនភាពក្នុងប្រព័ន្ធអប់រំឧត្តមសិក្សា។
68	ដាក់ចេញកម្មវិធីចុះកម្មសិក្សានៅក្នុងរោងចក្រសហគ្រាសយ៉ាងហោចណាស់ពីរខែសម្រាប់និស្សិតថ្នាក់បរិញ្ញាបត្រ និងថ្នាក់បរិញ្ញាបត្រជាន់ខ្ពស់វិទ្យាសាស្ត្រ។
69	រៀបចំ គ្រប់គ្រង និងបង្កឱ្យវិស័យឯកជនធ្វើការស្រាវជ្រាវ និងប្រើប្រាស់ឧបករណ៍បច្ចេកទេស (Technological Platform) នៅតាមសាកលវិទ្យាល័យ និងស្ថាប័នស្រាវជ្រាវ។

70	លើកកម្ពស់វិធីសាស្ត្រនវានុវត្តន៍បើកចំហ (Open Innovation) រវាងសាជីវកម្មធំៗនៅក្នុងតំបន់សេដ្ឋកិច្ចពិសេស ជាមួយក្រុមហ៊ុនក្នុងស្រុក ទាំងក្នុងនិងក្រៅតំបន់សេដ្ឋកិច្ចពិសេស និងសាកលវិទ្យាល័យនិងគ្រឹះស្ថានដីវេត។
71	ផ្តល់ថវិកាដើម្បីពង្រីកកិច្ចសហការរវាងសាកលវិទ្យាល័យនិងសហគ្រាស។
72	ផ្តល់ជំនួយថវិកាដល់អ្នកគ្រប់គ្រងបណ្តុំ និងសួន។
៥. ការជំរុញប្រព័ន្ធអេកូឡូស៊ីដែលបង្កបរិយាកាសដល់ការកសាងសមត្ថភាពស្របយកនៅក្នុងក្រុមហ៊ុន និងទាក់ទាញការវិនិយោគនៅក្នុងវិស័យ វ.ប.ទ.	
73	បញ្ចូលទម្រង់គាំទ្រនានាដូចជា សេវាកម្មបច្ចេកវិទ្យា សេវាកម្មគាំទ្រសំដៅការពង្រីកខ្លួនវគ្គសិក្សាស្តីពីការគ្រប់គ្រងនវានុវត្តន៍ និងកម្មវិធីបង្កើតផ្សេងៗ។
74	បង្កើតកម្មវិធីប្រកួតប្រជែង និងផ្តល់រង្វាន់លើសហគ្រិនភាព និងនវានុវត្តន៍។
75	បង្កើតច្បាប់ផ្ទេរបច្ចេកវិទ្យាដើម្បីជំរុញការផ្ទេរបច្ចេកវិទ្យាពីសាកលវិទ្យាល័យទៅកាន់វិស័យឯកជន រវាងអន្តរវិស័យ និងពីក្រុមហ៊ុនបរទេសទៅកាន់ក្រុមហ៊ុនក្នុងស្រុក និងសម្រួលដល់ការបញ្ជូនបច្ចេកវិទ្យាទំនើបឈានមុខដើម្បីពង្រឹងសមត្ថភាពនវានុវត្តន៍។
76	បង្កើតស្ថាប័នពង្រឹងការអនុវត្តច្បាប់របបកម្មសិទ្ធិបញ្ញា វិញ្ញាបនបត្រកម្ម និងស្តង់ដារ។
77	រៀបចំបណ្តាវេទិកាសម្រាប់ការត្រៀមលក្ខណៈក្នុងការវិនិយោគ ជាអាទិ៍៖ ព្រឹត្តិការណ៍កសាងបណ្តាញ ព្រឹត្តិការណ៍ទាក់ទាញធុរកិច្ចថ្មី (Pitching Event) ដល់វិនិយោគិន និងសហគ្រាសធុនតូច និងមធ្យម ។
78	បង្កើតអនុគោលដៅជាក់លាក់ សម្រាប់ធនាគារសហគ្រាសធុនតូច និងមធ្យម និងមូលនិធិអភិវឌ្ឍន៍សហគ្រិនភាព ដើម្បីឈានទៅអភិវឌ្ឍសមត្ថភាពនវានុវត្តន៍ និងចាប់យកបច្ចេកវិទ្យា។
79	សិក្សាវិភាគគម្លាតទីផ្សារនៃការទទួលបានហិរញ្ញប្បទានរបស់សហគ្រាសធុនតូច និងមធ្យមក្នុងការធ្វើនវានុវត្តន៍ ។

80	<p>ស្នើបញ្ចូលកញ្ចប់លើកទឹកចិត្តជាក់លាក់ណាមួយទៅក្នុងច្បាប់វិនិយោគថ្មី ដើម្បីទាក់ទាញជាពិសេសវិនិយោគិនអន្តរជាតិក្នុងវិស័យដែលផ្អែកលើបច្ចេកវិទ្យា ការវិនិយោគលើការស្រាវជ្រាវ និងអភិវឌ្ឍន៍ ក៏ដូចជាការផ្ទេរបច្ចេកវិទ្យា និងចំណេះធ្វើទៅកាន់ឱ្យសហគ្រាសធុនតូច និងមធ្យម ។</p>
----	-----------------------------------------------------------------------------------------------------------------------------------------------------------------------------------------------------------------------------------------------------------------

២.៥. ក្របខ័ណ្ឌលទ្ធផល

សូចនាករទាំង៣១ ដែលភ្ជាប់ជាមួយនិយមន័យ ឬការពន្យល់ ត្រូវបានសង្ខេបបង្ហាញក្នុងតារាងខាងក្រោម (តារាងទី៣) សម្រាប់តាមដាន ត្រួតពិនិត្យ និងវាយតម្លៃ ការអនុវត្តផែនទីបង្ហាញផ្លូវ វ.ប.ន. កម្ពុជា ២០៣០។ ក្របខ័ណ្ឌនេះ បង្ហាញអំពីស្ថាប័ន ឬអង្គការពាក់ព័ន្ធ បន្ទាត់មូលដ្ឋានដែលមានឆ្នាំគោល ជាមួយតម្លៃគោល និងចំណុចដៅ ចុងក្រោយដែលមានឆ្នាំដៅជាមួយចំណុចដៅ។ សម្រាប់តារាងក្របខ័ណ្ឌពេលវេលារយៈពេល១០ឆ្នាំលម្អិត មានភ្ជាប់នៅឧបសម្ព័ន្ធទី១។

តារាងទី៣. ប្រភេទសូចនាករសម្រាប់តាមដាន ត្រួតពិនិត្យ និងវាយតម្លៃការអនុវត្តផែនទីបង្ហាញផ្លូវ វ.ប.ន. កម្ពុជា ២០៣០

ល.រ.	សូចនាករ	និយមន័យ/ការពន្យល់	ឯកតា	ស្ថាប័ន/ អង្គការ ពាក់ព័ន្ធ	បន្ទាត់មូលដ្ឋាន		ចំណុចដៅ ចុងក្រោយ	
					ឆ្នាំគោល	តម្លៃ គោល	ឆ្នាំដៅ	ចំណុច ដៅ
សសស្តេច្តី១៖ ការកែលម្អអភិបាលកិច្ចនៃប្រព័ន្ធនានាសុវត្ថន៍								
១	ចំនួនប្រជុំក្នុងការកំណត់ និង/ឬ អនុម័ត ទិសដៅ វ.ប.ន. ដោយ ក.ជ.វ.ប.ន.	ជាការប្រជុំសាមញ្ញ(ពីរដងក្នុងមួយឆ្នាំ) និងកិច្ចប្រជុំ វិសាមញ្ញតាមការកោះប្រជុំពីប្រធាន ក.ជ.វ.ប.ន. ដើម្បីកំណត់ និង/ឬ អនុម័ត ទិសដៅ វ.ប.ន.	ចំនួន	NCSTI, MISTI	២០២១	២	២០៣០	២០
២	ចំនួនគោលនយោបាយពាក់ព័ន្ធ វ.ប.ន. ដែលដឹកនាំ និងសម្របសម្រួលដោយក្រសួង ឧ.វ.ប.ន.	ឯកសារ ឬលិខិតូបករណ៍ទាំងឡាយណា ដែល ពាក់ព័ន្ធនឹង វ.ប.ន. ស្ថិតក្រោមការដឹកនាំ និង សម្របសម្រួលដោយក្រសួង ឧ.វ.ប.ន.	ចំនួន	NCSTI MISTI	២០២១	១	២០២៥	១២

ល.រ.	សូចនាករ	និយមន័យ/ការពន្យល់	ឯកតា	ស្ថាប័ន/ អង្គភាព ពាក់ព័ន្ធ	បណ្តាញមូលដ្ឋាន		ចំណុចដៅ ចុងក្រោយ	
					ឆ្នាំគោល	តម្លៃ គោល	ឆ្នាំដៅ	ចំណុច ដៅ
៣	ភាគរយនៃការវិនិយោគរួមគ្នារវាងស្ថាប័នសាធារណៈ និងឯកជនទៅលើវិស័យ វ.ប.ន. ធៀបនឹងផលិតផល ក្នុងស្រុកសរុប (ផ.ស.ស.)	ការវិនិយោគរួមគ្នាលើវិស័យ វ.ប.ន. ដោយមិនរាប់ បញ្ចូលការស្រាវជ្រាវ និងអភិវឌ្ឍន៍	ភាគរយ	MEF, CDC, MoP, MISTI, MoC, CCC	២០២១	*1	២០៣០	១,០០%
៤	ភាគរយនៃការវិនិយោគពីសាធារណៈលើវិស័យ វ.ប.ន. ធៀបនឹង ផ.ស.ស.	ការវិនិយោគពីសាធារណៈលើវិស័យ វ.ប.ន. ដោយ មិនរាប់បញ្ចូលការស្រាវជ្រាវ និងអភិវឌ្ឍន៍	ភាគរយ	MEF, CDC, MoP, MISTI, MoC	២០២១	*2	២០៣០	០,៥០%

សសស្តង្គន៍២៖ ការកសាងធនធានមនុស្សផ្នែក វ.ប.ន.

¹ ០,៨១ % ជាភាគរយនៃចំនាយវិនិយោគសាធារណៈធៀបនឹង ផ.ស.ស. (ហិរញ្ញប្បទានក្រៅប្រទេស ក្នុងនោះហិរញ្ញប្បទានថវិកាជាតិ ០,០២%)

² ០,៨១ % ជាភាគរយនៃចំនាយវិនិយោគសាធារណៈធៀបនឹង ផ.ស.ស. (ហិរញ្ញប្បទានក្រៅប្រទេស ក្នុងនោះហិរញ្ញប្បទានថវិកាជាតិ ០,០២%)

ល.រ.	សូចនាករ	និយមន័យ/ការពន្យល់	ឯកតា	ស្ថាប័ន/ អង្គភាព ពាក់ព័ន្ធ	បន្ទាត់មូលដ្ឋាន		ចំណុចដៅ ចុងក្រោយ	
					ឆ្នាំគោល	តម្លៃ គោល	ឆ្នាំដៅ	ចំណុច ដៅ
៥	ភាគរយនៃនិស្សិតបញ្ចប់ការសិក្សាក្នុងជំនាញវិទ្យាសាស្ត្រ បច្ចេកវិទ្យា វិស្វកម្ម និងគណិតវិទ្យា (ស្នែម)	និស្សិតចាប់ពីបរិច្ឆេទបច្ចេកវិទ្យា ដែលបញ្ចប់ការសិក្សា ជំនាញស្នែមនៅគ្រឹះស្ថានឧត្តមសិក្សា និង មជ្ឈមណ្ឌលជីវិតក្នុងឆ្នាំ	ភាគរយ	MoEYS, MAFF, MoLVT, MPTC, MoH, MPWT, RAC, MoD, MISTI EDC MoE	២០២០-២០២១	២៩,៩២% ^៣	២០៣០	៥០%
៦	ភាគរយនៃនិស្សិតបញ្ចប់ការសិក្សាក្នុងជំនាញស្នែម ជាស្រ្តី	និស្សិតចាប់ពីបរិច្ឆេទបច្ចេកវិទ្យា ដែលបញ្ចប់ការសិក្សា ជំនាញស្នែមនៅគ្រឹះស្ថានឧត្តមសិក្សា និង មជ្ឈមណ្ឌលជីវិតក្នុងឆ្នាំ	ភាគរយ	MoEYS, MAFF, MoLVT, MPTC, MoH, MPWT, RAC, MoD, MISTI EDC MoE	២០២០-២០២១	២៣,៤៧% ^៤	២០៣០	៤០%

^៣ ទិន្នន័យផ្តល់ជូនដោយក្រសួងអប់រំ យុវជន និងកីឡា

^៤ ទិន្នន័យផ្តល់ជូនដោយក្រសួងអប់រំ យុវជន និងកីឡា

ល.រ.	សូចនាករ	និយមន័យ/ការពន្យល់	ឯកតា	ស្ថាប័ន/ អង្គភាព ពាក់ព័ន្ធ	បន្ទាត់មូលដ្ឋាន		ចំណុចដៅ ចុងក្រោយ	
					ឆ្នាំគោល	តម្លៃ គោល	ឆ្នាំដៅ	ចំណុច ដៅ
៧	ចំនួនកម្មវិធីសិក្សាថ្នាក់ បរិញ្ញាបត្រជាន់ខ្ពស់ ត្រូវរៀបចំ ដោយមានការសហការជាមួយវិស័យឯកជន	កម្មវិធីសិក្សាដែលមានការចូលរួមរៀបចំដោយមាន មតិយោបល់ និងការផ្តល់ធាតុចូលដោយផ្អែកលើ តម្រូវការពីវិស័យឯកជនតាមរយៈភស្តុតាងដូចជា របាយការណ៍ប្រជុំរៀបចំកម្មវិធីសិក្សា	ចំនួន	MoEYS, MAFF, MoLVT, MPTC, MoH, MISTI, RAC EDC	២០២០-២០២១	២១ ^៥	មុន ២០២៤	៣៣ ^៦
៨	ចំនួនកម្មវិធីសិក្សាថ្នាក់បណ្ឌិត ត្រូវរៀបចំដោយមានការ សហការជាមួយវិស័យឯកជន	កម្មវិធីសិក្សាដែលមានការចូលរួមរៀបចំដោយមាន មតិយោបល់ និងការផ្តល់ធាតុចូលដោយផ្អែកលើ តម្រូវការពីវិស័យឯកជនតាមរយៈភស្តុតាងដូចជា របាយការណ៍ប្រជុំរៀបចំកម្មវិធីសិក្សា	ចំនួន	MoEYS, MAFF, MoLVT, MPTC, MoH, MISTI, RAC EDC	២០២០-២០២១	៨ ^៧	មុន ២០២៤	១១ ^៨

^៥ ទិន្នន័យផ្តល់ជូនដោយក្រសួងអប់រំ យុវជន និងកីឡា(១៩) និងក្រសួងការងារ និងបណ្តុះបណ្តាលវិជ្ជាជីវៈ (២)

^៦ ទិន្នន័យផ្តល់ជូនដោយក្រសួងអប់រំ យុវជន និងកីឡា (៣១) និងក្រសួងការងារ និងបណ្តុះបណ្តាលវិជ្ជាជីវៈ (២)

^៧ ទិន្នន័យផ្តល់ជូនដោយក្រសួងអប់រំ យុវជន និងកីឡា (៧) និងក្រសួងការងារ និងបណ្តុះបណ្តាលវិជ្ជាជីវៈ (១)

^៨ ទិន្នន័យផ្តល់ជូនដោយក្រសួងអប់រំ យុវជន និងកីឡា (១០) និងក្រសួងការងារ និងបណ្តុះបណ្តាលវិជ្ជាជីវៈ (១)

ល.រ.	សូចនាករ	និយមន័យ/ការពន្យល់	ឯកតា	ស្ថាប័ន/ អង្គភាព ពាក់ព័ន្ធ	បន្ទាត់មូលដ្ឋាន		ចំណុចដៅ ចុងក្រោយ	
					ឆ្នាំគោល	តម្លៃ គោល	ឆ្នាំដៅ	ចំណុច ដៅ
៩	ចំនួនមន្ទីរពិសោធន៍វិទ្យាសាស្ត្រ បច្ចេកវិទ្យានឹងត្រូវ បង្កើតឡើងក្នុងគ្រឹះស្ថានឧត្តមសិក្សា និងគ្រឹះស្ថាន ជីវិត និងមាននិស្សិតប្រើប្រាស់	មន្ទីរពិសោធន៍ទាំងឡាយណាដែលត្រូវបានប្រើប្រាស់ ដោយនិស្សិតសម្រាប់ជំនាញទាក់ទងនឹង វិទ្យាសាស្ត្រ បច្ចេកវិទ្យាដែលមានឧបករណ៍ដូចជា Robots, sensor, Imaginary ជាដើម	ចំនួន	MoEYS, MoLVT, MAFF, MoH, MPTC, MISTI MoE	២០២១	៣៥ ^៩	២០២៤	១៣០ ^{១០}
១០	ចំនួនសារមន្ទីរវិទ្យាសាស្ត្រ ឬមជ្ឈមណ្ឌលអប់រំវិទ្យាសាស្ត្រ ដែលបានបង្កើតដើម្បីលើកកម្ពស់ការអប់រំដល់កុមារ ទូទាំងប្រទេស	សារមន្ទីរ ឬមជ្ឈមណ្ឌលទាំងឡាយណាដែលប្រមូល និងដាក់តាំងបង្ហាញឧបករណ៍ ឬសម្ភារៈសម្រាប់ ទាក់ទាញការចាប់អារម្មណ៍របស់កុមារលើផ្នែក វិទ្យាសាស្ត្រ បច្ចេកវិទ្យា និងនវានុវត្តន៍	ចំនួន	MISTI	២០២១	០	២០២៣	០២(០១ នៅ ភ្នំពេញ)
១១	ចំនួនព្រឹត្តិការណ៍ និង/ឬទិវានវានុវត្តន៍ដើម្បីបញ្ជ្រាប ព័ត៌មានដល់ប្រជាពលរដ្ឋ សហគ្រាស ធុនតូច និង មធ្យម និងមន្ត្រីរាជការ	រាល់ព្រឹត្តិការណ៍ទាំងឡាយណាដែលប្រារព្ធឡើង ដើម្បីបញ្ជ្រាបព័ត៌មានស្តីពី វ.ប.ន. ដល់ប្រជាពលរដ្ឋ សហគ្រាស ធុនតូចនិងមធ្យម និងមន្ត្រីរាជការ	ចំនួន	MISTI, MoC, MoEYS, MPTC, MAFF, MoLVT	២០២១	១ ^{១១}	២០៣០	២០ វ៉ាទិកា

^៩ ទិន្នន័យផ្តល់ជូនដោយ ក្រសួងកសិកម្ម រុក្ខាប្រមាញ់ និងនេសាទ

^{១០} ទិន្នន័យសន្និបាតបូកសរុបលទ្ធផលការងារអប់រំ យុវជន និងកីឡាឆ្នាំសិក្សា ២០២០-២០២១ និងទិសដៅសិក្សា ២០២១-២០២២

^{១១} ទិន្នន័យផ្តល់ជូនដោយក្រសួងការងារ និងបណ្តុះបណ្តាលវិជ្ជាជីវៈ

ល.រ.	សូចនាករ	និយមន័យ/ការពន្យល់	ឯកតា	ស្ថាប័ន/ អង្គការ ពាក់ព័ន្ធ	បន្ទាត់មូលដ្ឋាន		ចំណុចដៅ ចុះក្រោយ	
					ឆ្នាំគោល	តម្លៃ គោល	ឆ្នាំដៅ	ចំណុច ដៅ
		ដូចជាមហោស្រពវិទ្យាសាស្ត្រ ការតាំងពិព័រណ៍ វិទ្យាសាស្ត្រ ទិវានវ័យវិទ្យាសាស្ត្រ STEM festival ។ល។						
១២	ចំនួនបណ្ណាល័យវិទ្យាសាស្ត្រដែលបានបង្កើត និងបើក ឱ្យដំណើរការប្រើប្រាស់សម្រាប់សាធារណជន	បណ្ណាល័យវិទ្យាសាស្ត្រដែលបើកសម្រាប់សាធារណជន ប្រើប្រាស់ ដែលមិនរាប់បញ្ចូលបណ្ណាល័យក្នុង សាកលវិទ្យាល័យ	ចំនួន	MISTI	២០២១	០	២០៣០	០៣(០១ នៅក្រុង ភ្នំពេញ)
សសសស្តម្ភទី៣៖ ការពង្រឹងសមត្ថភាពស្រាវជ្រាវនិងគុណភាពស្រាវជ្រាវនៅតាមគ្រឹះស្ថានស្រាវជ្រាវសាធារណៈ និងសាកលវិទ្យាល័យ								
១៣	របៀបវារៈស្រាវជ្រាវជាតិដោយកំណត់ទិសដៅនៅក្នុង ដែនស្រាវជ្រាវ ត្រូវបានអនុម័ត	ឯកសារគោលនយោបាយដែលត្រូវអនុម័តដោយ ក.ជ.វ.ប.ន. មានការចូលរួមដោយស្ថាប័នពាក់ព័ន្ធ	-	NCSTI MISTI	-	-	២០២២	បាន បង្កើត
១៤	មូលនិធិស្រាវជ្រាវជាតិត្រូវបានបង្កើត	ថវិកាជាតិប្រចាំឆ្នាំត្រូវបានអនុម័ត សម្រាប់ផ្តោតលើ ការស្រាវជ្រាវ និងអភិវឌ្ឍន៍ជាមួយនឹងយន្តការ ច្បាស់លាស់ ដោយស្របតាមរបៀបវារៈស្រាវជ្រាវ ជាតិ	-	MISTI NCSTI MEF	-	-	២០២៣	បាន បង្កើត

ល.រ.	សូចនាករ	និយមន័យ/ការពន្យល់	ឯកតា	ស្ថាប័ន/ អង្គភាព ពាក់ព័ន្ធ	បន្ទាត់មូលដ្ឋាន		ចំណុចដៅ ចុងក្រោយ	
					ឆ្នាំគោល	តម្លៃ គោល	ឆ្នាំដៅ	ចំណុច ដៅ
១៥	ភាគរយនៃ ផ.ស.ស. សម្រាប់ការស្រាវជ្រាវនិងអភិវឌ្ឍន៍ បានមកពីវិស័យសាធារណៈ	ការវិនិយោគលើការស្រាវជ្រាវ និងអភិវឌ្ឍន៍ធៀបនឹង ផ.ស.ស. មានប្រភពមកពីរាជរដ្ឋាភិបាល (សាធារណៈ) ដោយមានក្របខណ្ឌ និងយន្តការ ច្បាស់លាស់	ភាគរយ	MEF, MISTI	២០២១	០,១៩%	២០៣០	០,៥០%
១៦	ចំនួនអ្នកស្រាវជ្រាវក្នុងវិស័យសាធារណៈធៀបនឹងចំនួន ប្រជាជន	អ្នកស្រាវជ្រាវ ដែលមានតួនាទី ភារកិច្ច និងលទ្ធផល ស្រាវជ្រាវច្បាស់លាស់ស្របតាមលក្ខខណ្ឌកំណត់ របស់ ក.ជ.វ.ប.ន. នៅក្នុងរបៀបវារៈស្រាវជ្រាវជាតិ	នាក់	MoEYS, MAFF, MoH, MoLVT, MPTC MISTI MoE	២០១៥	៣០/១០០០០០០	២០៣០	៣០០/១០០០០០
១៧	ចំនួនការបោះពុម្ពផ្សាយផ្នែកវិទ្យាសាស្ត្រ ដែលអ្នកនិពន្ធ ជាអ្នកវិទ្យាសាស្ត្រខ្មែរតាមបណ្តាភាសិកបត្រអន្តរជាតិ (International Journals)	ឯកសារស្រាវជ្រាវរបស់អ្នកនិពន្ធបង្កោល ដែលបាន បោះពុម្ពផ្សាយនៅភាសិកបត្រអន្តរជាតិ	អត្ថបទ	MoEYS, MAFF, MoH, MoLVT, MPTC MISTI CDRI MoE	២០១៨	៥០០ អត្ថបទ	២០៣០	១៥០០ អត្ថបទ

ល.រ.	សូចនាករ	និយមន័យ/ការពន្យល់	ឯកតា	ស្ថាប័ន/ អង្គភាព ពាក់ព័ន្ធ	បណ្ណាញមូលដ្ឋាន		ចំណុចដៅ ចុងក្រោយ	
					ឆ្នាំគោល	តម្លៃ គោល	ឆ្នាំដៅ	ចំណុច ដៅ
១៨	ចំនួនគ្រឹះស្ថានឧត្តមសិក្សាដែលផ្ដោតលើការស្រាវជ្រាវ ជាចម្បង ឬមជ្ឈមណ្ឌលស្រាវជ្រាវធ្វើមត្រូវបានបង្កើត ឬកំណត់	គ្រឹះស្ថានឧត្តមសិក្សាដែលផ្ដោតលើការស្រាវជ្រាវ ឬ មជ្ឈមណ្ឌលស្រាវជ្រាវធ្វើមត្រូវបានបំពេញលក្ខណៈ វិនិច្ឆ័យគុណភាព ដែលបានអនុម័តដោយ ក.ជ.វ.ប.ន.	ចំនួន	MISTI MoEYS MAFF, MoH MoLVT MPTC MoE	២០២១	០	២០២៥	៧
សសរស្តម្ភទី៤៖ ការបង្កើតកិច្ចសហការនិងបណ្តាញក្នុងចំណោមគ្រូអង្គការពាក់ព័ន្ធនៅក្នុងប្រព័ន្ធនានាតុវត្តន៍ជាតិ								
១៩	ចំនួនការិយាល័យភ្ជាប់ទំនាក់ទំនងសាកលវិទ្យាល័យ និង សហគ្រាស ត្រូវមានដំណើរការនៅក្នុងសាកលវិទ្យាល័យ ទូទាំងប្រទេស	ការិយាល័យ/ផ្នែកទាំងឡាយណាដែលមានរចនា សម្ព័ន្ធ និងមានដំណើរប្រព្រឹត្តទៅច្បាស់លាស់ដើម្បី ភ្ជាប់ទំនាក់ទំនងពីគ្រឹះស្ថានឧត្តមសិក្សា ទៅនឹង សហគ្រាសដូចជាការផ្ទេរបច្ចេកវិទ្យា ការអភិវឌ្ឍ កម្មវិធីសិក្សា ការដោះស្រាយបញ្ហាបច្ចេកទេស ដែល បានពីការអប់រំ ការស្រាវជ្រាវ និងនវានុវត្តន៍	ចំនួន	MoEYS, MAFF, MoLVT, MPTC, MoH, MME, MPWT, RAC, MoD, MISTI	២០២១	៤ ¹²	២០២៣	៥

¹² ទិន្នន័យផ្តល់ជូនដោយក្រសួងកសិកម្ម រុក្ខាប្រមាញ់ និងនេសាទ (៣) និងក្រសួងសាធារណការ និងដឹកជញ្ជូន (១)

ល.រ.	សូចនាករ	និយមន័យ/ការពន្យល់	ឯកតា	ស្ថាប័ន/ អង្គភាព ពាក់ព័ន្ធ	បន្ទាត់មូលដ្ឋាន		ចំណុចដៅ ចុងក្រោយ	
					ឆ្នាំគោល	តម្លៃ គោល	ឆ្នាំដៅ	ចំណុច ដៅ
២០	ភាគរយនៃការិយាល័យភ្ជាប់ទំនាក់ទំនងសាកលវិទ្យាល័យ និងសហគ្រាស ត្រូវបានបង្កើតនៅក្នុងសាកលវិទ្យាល័យ ទូទាំងប្រទេស	ផលជៀបរវាងចំនួនការិយាល័យភ្ជាប់ទំនាក់ទំនង និងចំនួនគ្រឹះស្ថានឧត្តមសិក្សាទូទាំងប្រទេស	ភាគរយ	MoEYS MAFF, MoH MoLVT MPTC MISTI	២០២១	១%	២០៣០	៥០%
២១	កម្មវិធីសិក្សាថ្នាក់បរិញ្ញាបត្រ និងបរិញ្ញាបត្រជាន់ខ្ពស់ វិទ្យាសាស្ត្រទាំងអស់ដែលបានបញ្ចូលកម្មវិធីចុះកម្មសិក្សា (ហាត់ការ) នៅតាមរោងចក្រសហគ្រាសយ៉ាងហោច ណាស់រយៈពេលពីរខែ	កម្មវិធីសិក្សាដែលមានការចុះកម្មសិក្សាដែល អនុញ្ញាតឱ្យនិស្សិតហាត់ការជាក់ស្តែងនៅក្រុមហ៊ុន រោងចក្រសហគ្រាសជាមួយនឹងគ្រូបង្វឹក និងមាន លិខិតបញ្ជាក់ ឬកញ្ចប់ឯកសារចុះកម្មសិក្សា (Portfolio) ពីក្រុមហ៊ុន រោងចក្រសហគ្រាស។	-	MoEYS MAFF, MoH MoLVT MPTC, MISTI	-	-	២០៣០	បាន

ល.រ.	សូចនាករ	និយមន័យ/ការពន្យល់	ឯកតា	ស្ថាប័ន/ អង្គភាព ពាក់ព័ន្ធ	បណ្ណាញមូលដ្ឋាន		ចំណុចដៅ ចុងក្រោយ	
					ឆ្នាំគោល	តម្លៃ គោល	ឆ្នាំដៅ	ចំណុច ដៅ
២២	ចំនួននិស្សិតបរិញ្ញាបត្រជាន់ខ្ពស់វិទ្យាសាស្ត្រដែលបាន បញ្ចប់ការសិក្សាដោយបានចុះកម្មសិក្សាយ៉ាងហោច ណាស់រយៈពេលពីរខែ	និស្សិតបរិញ្ញាបត្រជាន់ខ្ពស់វិទ្យាសាស្ត្រហាត់ការ ជាក់ស្តែងនៅក្រុមហ៊ុន រោងចក្រ ឬ សហគ្រាស ជាមួយនឹងគ្រូបង្វឹក និងមានលិខិតបញ្ជាក់ ឬ កញ្ចប់ ឯកសារចុះកម្មសិក្សា (Portfolio) ពីក្រុមហ៊ុន រោងចក្រ ឬសហគ្រាស ។	នាក់	MoEYS MAFF, MoH MoLVT MPTC, MISTI	២០២០-២០២១	១៧ ¹³	២០២២	៥០នាក់
២៣	គោលនយោបាយស្តីពីបណ្តុះបណ្តាលបច្ចេកវិទ្យា និងនវានុវត្តន៍ ត្រូវបានអនុម័តដោយរាជរដ្ឋាភិបាល	គោលនយោបាយលើការប្រមូលផ្តុំបច្ចេកវិទ្យា និង នវានុវត្តន៍សម្រាប់ផ្តួចផ្តង់តម្រូវការបច្ចេកវិទ្យាដល់ សហគ្រាសដើម្បីបង្កើនផលិតភាព និងសមត្ថភាព	-	MISTI CDC NCSTI MoE MoJ	-	-	២០២២	បាន អនុម័ត
២៤	គោលនយោបាយស្តីពីស្ថានវិទ្យាសាស្ត្រ បច្ចេកវិទ្យា និង នវានុវត្តន៍ ត្រូវបានអនុម័តដោយរាជរដ្ឋាភិបាល	គោលនយោបាយលើរាល់ទីតាំងប្រមូលផ្តុំ ក្រុមហ៊ុន សហគ្រាសទាំងឡាយណាដែលស្ថិតក្នុង និងក្រៅ តំបន់សេដ្ឋកិច្ចពិសេសក្នុងគោលដៅពង្រឹងទំនាក់ទំនង	-	MISTI CDC NCSTI MoE MoJ	-	-	២០២២	បាន អនុម័ត

¹³ ទិន្នន័យផ្តល់ជូនដោយក្រសួងកសិកម្ម រុក្ខាប្រមាញ់ និងនេសាទ

ល.រ.	សូចនាករ	និយមន័យ/ការពន្យល់	ឯកតា	ស្ថាប័ន/ អង្គភាព ពាក់ព័ន្ធ	បណ្ណាតម្ភលទ្ធផល		ចំណុចដេរ ចុះក្រោយ	
					ឆ្នាំគោល	តម្លៃ គោល	ឆ្នាំដេរ	ចំណុច ដេរ
		និងកិច្ចសហការក្នុងការជំរុញវិទ្យាសាស្ត្រ បច្ចេកវិទ្យា និងនវានុវត្តន៍						
២៥	គម្រោងសាកល្បងបណ្តុំបច្ចេកវិទ្យា និងនវានុវត្តន៍ ឬ សួនវិទ្យាសាស្ត្រ បច្ចេកវិទ្យា និងនវានុវត្តន៍ដោយផ្សារ ភ្ជាប់សហគ្រាសធុនតូច និងមធ្យមក្នុងស្រុក ជាមួយ សាជីវកម្មធំៗ និងមជ្ឈមណ្ឌលជីវិត គ្រឹះស្ថានឧត្តមសិក្សា អ្នកស្រាវជ្រាវ និងវិនិយោគិនត្រូវបានបង្កើតនិងគាំទ្រ ដោយរាជរដ្ឋាភិបាល	គម្រោងសាកល្បងខ្នាតតូចជាតំរូវ ដែលដំណើរការ ពេញលេញ និងអាចតំណាងឱ្យគម្រោងជាក់ស្តែង	ចំនួន	MISTI MoC CDC MEF MPTC, MoEYS MoE	២០២១	០	២០២៣	៣

ល.រ.	សូចនាករ	និយមន័យ/ការពន្យល់	ឯកតា	ស្ថាប័ន/ អង្គភាព ពាក់ព័ន្ធ	បន្ទាត់មូលដ្ឋាន		ចំណុចដៅ ចុងក្រោយ	
					ឆ្នាំគោល	តម្លៃ គោល	ឆ្នាំដៅ	ចំណុច ដៅ
២៦	ចំនួនបណ្តុំបច្ចេកវិទ្យា និងនវានុវត្តន៍ និង/ឬ ស្ថានវិទ្យាសាស្ត្រ បច្ចេកវិទ្យា និងនវានុវត្តន៍ ត្រូវដំណើរការឱ្យបាន ពេញលេញ	រាល់ការប្រមូលផ្តុំបច្ចេកវិទ្យា និងនវានុវត្តន៍សម្រាប់ ផ្គូផ្គងតម្រូវការបច្ចេកវិទ្យាដល់សហគ្រាសដើម្បី បង្កើនផលិតភាព និងសមត្ថភាព និង/ឬ រាល់ទីតាំង ប្រមូលផ្តុំ ក្រុមហ៊ុន សហគ្រាសទាំងឡាយណាដែល ស្ថិតក្នុង និងក្រៅតំបន់សេដ្ឋកិច្ចពិសេសក្នុងគោលដៅ ពង្រឹងទំនាក់ទំនង និងកិច្ចសហការក្នុងការជំរុញ វិទ្យាសាស្ត្រ បច្ចេកវិទ្យា និងនវានុវត្តន៍	ចំនួន	MISTI MoC CDC MEF MPTC MoE	០	០	២០២៥	៣
សសរស្តម្ភទី៥៖ ការជំរុញប្រព័ន្ធអេកូឡូស៊ីដែលបង្កបរិយាកាសដល់ការកសាងសមត្ថភាពស្របយកនៅក្នុងក្រុមហ៊ុន និងទាក់ទាញការ វិនិយោគនៅក្នុងវិស័យវិទ្យាសាស្ត្រ បច្ចេកវិទ្យា និងនវានុវត្តន៍								
២៧	ភាគរយនៃ ផ.ស.ស. សម្រាប់ការស្រាវជ្រាវ និង អភិវឌ្ឍន៍ បានមកពីវិស័យឯកជន	ការវិនិយោគលើការស្រាវជ្រាវ និងអភិវឌ្ឍន៍រៀបរយ ផ.ស.ស. មានប្រភពមកពីវិស័យឯកជនដោយមាន ក្របខ័ណ្ឌ និងយន្តការច្បាស់លាស់	ភាគរយ	MEF, CDC, MISTI	២០២១	មិនមាន ទិន្នន័យ	២០៣០	០,៥០%

ល.រ.	សូចនាករ	និយមន័យ/ការពន្យល់	ឯកតា	ស្ថាប័ន/ អង្គភាព ពាក់ព័ន្ធ	បណ្ណាញមូលដ្ឋាន		ចំណុចដៅ ចុងក្រោយ	
					ឆ្នាំគោល	តម្លៃ គោល	ឆ្នាំដៅ	ចំណុច ដៅ
២៨	ចំនួនពិន្ទុរបស់ប្រទេសកម្ពុជានៅក្នុងសន្ទស្សន៍នវានុវត្តន៍ សកលធៀបនឹងសមាជិករបស់សមាគមប្រជាជាតិអាស៊ី អាគ្នេយ៍ (ASEAN)	ពិន្ទុសន្ទស្សន៍នវានុវត្តន៍សកល ដែលបានបោះពុម្ព ផ្សាយដោយ WIPO របស់ប្រទេសកម្ពុជាធៀបនឹង ពិន្ទុមធ្យមភាគរបស់បណ្តាប្រទេសអាស៊ាន (ASEAN)	-	MISTI	២០២១	២២.៤/៣២.៥៩	២០៣០	ខ្ពស់ជាងមធ្យមភាគ អាស៊ាន
២៩	ច្បាប់ ឬយន្តការផ្ទេរបច្ចេកវិទ្យាត្រូវបានបង្កើត	ច្បាប់ផ្ទេរបច្ចេកវិទ្យា យន្តការ លិខិតបទដ្ឋានគតិយុត្ត និងឯកសារគាំទ្រនានា	-	MISTI MoE,MOI ,MoJ	-	-	២០២៣	បាន បង្កើត
៣០	ច្បាប់ និងយន្តការផ្ទេរបច្ចេកវិទ្យា ត្រូវបានដាក់ឱ្យ ដំណើរការពេញលេញ	យន្តការ លិខិតបទដ្ឋានគតិយុត្ត និងឯកសារគាំទ្រនានា និងច្បាប់ផ្ទេរបច្ចេកវិទ្យាត្រូវបានដាក់ឱ្យដំណើរការ ពេញលេញ ដោយផ្អែកលើលក្ខខណ្ឌតម្រូវ	-	MISTI MoE MOI,MoJ	-	-	២០២៣	ដំណើរការ ពេញលេញ
៣១	របបកម្មសិទ្ធិបញ្ញាត្រូវបានពង្រឹង តាមរយៈយន្តការ សមស្រប	ផែនការយុទ្ធសាស្ត្រ លិខិតុបករណ៍ ផែនការ សកម្មភាពផ្សេងៗ ដែលគាំទ្ររបបកម្មសិទ្ធិបញ្ញាឱ្យ ដំណើរការល្អ	-	MISTI, MoC, MCFA, IPAC	-	-	២០២៣	បាន បង្កើត

ជំពូកទី៣ តួនាទី ប្រព័ន្ធរាយការណ៍តាមអង្គភាពរាយការណ៍ និងប្រភេទរបាយការណ៍

៣.១. តួនាទី និងអង្គភាពរាយការណ៍

អង្គភាពរាយការណ៍នៃស្ថាប័នជាតិ និងក្រោមជាតិមានតួនាទីដូចខាងក្រោម៖

- បញ្ជូនឈ្មោះរបស់មន្ត្រី ឬក្រុមការងារបង្គោលផ្ទៃក្នុងដែលមានក្នុងការិយាល័យ/ផ្នែកត្រួតពិនិត្យតាមដាន និងវាយតម្លៃ ឬផ្នែកពាក់ព័ន្ធ មកកាន់នាយកដ្ឋាន គ.ត.វ.គ. នៃអគ្គនាយកដ្ឋាន វ.ប.ន. សម្រាប់សម្របសម្រួល ក្នុងការតាមដាន ការវាយតម្លៃតាមវដ្តនីមួយៗ ដែលបានកំណត់។
- បញ្ជូនឈ្មោះរបស់មន្ត្រី ឬក្រុមការងារបង្គោលផ្ទៃក្នុងរបស់អង្គភាពរាយការណ៍ដែលត្រូវបញ្ចូលទិន្នន័យតាមប្រព័ន្ធ និងសូចនាករដែលបានកំណត់។
- អង្គភាពរាយការណ៍ត្រូវបញ្ចូលទិន្នន័យតាមលំដាប់ឆ្នាំ(២០២១-២០៣០) បញ្ជាក់ពីការអនុវត្តផែនទីបង្ហាញផ្លូវ វ.ប.ន. កម្ពុជា ២០៣០ ដែលជាឆ្នាំគោល សម្រាប់ប្រៀបធៀបតាមពេលបន្តបន្ទាប់ ហើយធ្វើការរាយការណ៍ផ្ទៃក្នុងអង្គការរបស់ខ្លួន សម្រាប់ការឆ្លុះបញ្ចាំងពីការអនុវត្តជាក់ស្តែង និងស្វ័យកែតម្រូវ មុនពេលរាយការណ៍តាមវដ្តរាយការណ៍ដែលបានកំណត់។
- ក្នុងករណីអង្គភាពរាយការណ៍ពុំបានបញ្ចូលទិន្នន័យតាមវដ្តរាយការណ៍ គឺតម្រូវឱ្យជូនដំណឹងជាលាយលក្ខណ៍អក្សរ ឬអ៊ីម៉ែលផ្លូវការមកកាន់ នាយកដ្ឋាន គ.ត.វ.គ. នៃអគ្គនាយកដ្ឋាន វ.ប.ន.។
- ក្នុងករណីអង្គភាពរាយការណ៍ ត្រូវកែតម្រូវព័ត៌មានដែលបានបញ្ចូលហើយ ត្រូវស្នើសុំជាលាយលក្ខណ៍អក្សរ ឬអ៊ីម៉ែលផ្លូវការ យ៉ាងយូរ១៤ថ្ងៃ ក្រោយពេលបញ្ចូលទិន្នន័យ។

៣.២. ប្រភេទនៃរបាយការណ៍

របាយការណ៍ គឺជាឯកសារមួយដែលបង្ហាញពីព័ត៌មានក្នុងទម្រង់មួយ ដែលបានរៀបចំសម្រាប់អ្នកអាន ជាមួយគោលបំណងជាក់លាក់។ ទោះបីជាការសង្ខេបនៃរបាយការណ៍ទាំងឡាយប្រហែលជាត្រូវបានរាយការណ៍ផ្ទាល់មាត់ ប៉ុន្តែរបាយការណ៍ដែលសរសេរជាលាយលក្ខណ៍អក្សរចប់សព្វគ្រប់ ទើបយកជាផ្លូវការបាន។ ដើម្បីតាមដាន ត្រួតពិនិត្យ និងវាយតម្លៃផែនទីបង្ហាញផ្លូវ វ.ប.ន.កម្ពុជា ២០៣០ ឱ្យមាន

ប្រសិទ្ធភាព ប្រព័ន្ធនិងវិប្បាយការណ៍ជាក់លាក់ដែលឆ្លុះបញ្ចាំងពីការពិត ត្រូវតែមាន។ គេសង្កេតឃើញ មានរបាយការណ៍ជាច្រើនដែលចេញពីប្រព័ន្ធតាមដាន ត្រួតពិនិត្យ និងវាយតម្លៃ ដែលមានគោលបំណង ខុសៗគ្នា និងឆ្លើយសំណួរផ្សេងៗគ្នា ប៉ុន្តែគ្រប់របាយការណ៍ត្រូវតែមានសង្គតិភាព និងមានន័យ ខ្លឹមសារ ច្បាស់លាស់ ។ របាយការណ៍ទាំងនោះរួមមាន៖

៣.២.១.របាយការណ៍វឌ្ឍនភាពប្រចាំឆមាស

របាយការណ៍ប្រចាំឆមាស(៦ខែ) វាយតម្លៃពីការរីកចម្រើននៃផែនការ ឬ គម្រោងរបស់ផែនទី បង្ហាញផ្លូវ វ.ប.ន. កម្ពុជា ២០៣០ ដើម្បីដឹងពីការវិវឌ្ឍនៃដំណើរការ សកម្មភាព និងលទ្ធផល។ របាយការណ៍ នេះមានទម្រង់ដូចតទៅ៖ ១) សេចក្តីសង្ខេបវឌ្ឍនភាពសំខាន់ៗនៅក្នុងឆមាស ដោយបង្ហាញពីការរីកចម្រើន នៃការសម្រេចសូចនាករគោលដៅនៅក្នុងឆមាសតាមការគ្រោងទុក និងឈានទៅរកការសម្រេចបាននូវ ក្រុមគោលដៅនៃសូចនាករផលសម្រេចប្រចាំឆ្នាំ។ ២) វិភាគលទ្ធផលដើម្បីឱ្យដឹងពីប្រសិទ្ធភាព ប្រសិទ្ធផល ផលិតផល គុណភាព និងគោលដៅ នៃផលិតផល និងសេវាកម្មដែលបានផ្តល់ដោយផែនការ/កម្មវិធី/ គម្រោង។ ៣) បញ្ហាប្រឈមដោយផ្ដោតលើគុណភាព និងការទទួលខុសត្រូវតាមកម្រិតចនាសម្ព័ន្ធ និង សកម្មភាពជាដំណោះស្រាយ។ ៤) ទិន្នន័យក្នុងរបាយការណ៍ ត្រូវមានសុក្រឹតភាព និងសង្គតិភាព ដោយ រក្សាខ្លឹមសារនិងអត្ថន័យដើមនៃទិន្នន័យ ទោះបីទិន្នន័យទាំងនោះទទួលបានពីប្រភពផ្សេងគ្នាក៏ដោយ។ ចំណែកឯខ្លឹមសារនៃរបាយការណ៍មានលក្ខណៈដូចតទៅ៖ ១) សំយោគសកម្មភាពសំខាន់ៗដែលបាន អនុវត្តដើម្បីរកឱ្យឃើញនូវឧបសគ្គ ចន្លោះប្រហោង និងវឌ្ឍនភាពក្នុងអំឡុងពេលរាយការណ៍។ ២) លទ្ធផល ដែលសម្រេចបានគ្រប់ផ្នែកនៃផែនការផ្សេងៗរួមមាន៖ ប្រសិទ្ធភាពសម្រេចបានទាក់ទងនឹងផែនការ ការងារប្រចាំឆ្នាំ ផែនការថវិកា និងស្តង់ដារដែលបាន ជ្រើសរើស គោលដៅ ក្រាហ្វិក និងតារាងដែល ចាំបាច់ដើម្បីបង្ហាញពីទំនោរ។ ៣) អនុសាសន៍ជាក់លាក់ និងទូទៅ និង ៤) ការបង្ហាញពី អន្តរាគមន៍។ របាយការណ៍នេះមានគោលបំណងដើម្បីពង្រឹង និងជំរុញ ប្រសិទ្ធភាព ផលិតផល និងការរីកចម្រើននៃ ការអនុវត្តផែនទីបង្ហាញផ្លូវ វ.ប.ន.កម្ពុជា ២០៣០ ទៅតាមផែនការដែលបានគ្រោងទុក និងពង្រឹង និង

ជំរុញប្រសិទ្ធភាព ប្រសិទ្ធផល គណនេយ្យភាព តម្លាភាព នៃការគ្រប់គ្រងការអនុវត្តថវិកាក្នុងអំឡុងពេល
អនុវត្តឱ្យសម្រេចគោលដៅរបស់អង្គការពាក់ព័ន្ធ។

៣.២.២. របាយការណ៍ប្រចាំឆ្នាំ

របាយការណ៍ប្រចាំឆ្នាំ ត្រូវពិនិត្យទៅលើលទ្ធផល ឬ ផលសម្រេច និងគោលនយោបាយ ឬ
គោលនយោបាយចម្រុះ។ របាយការណ៍មានទម្រង់និងខ្លឹមសារដូចតទៅ៖១) សេចក្តីសង្ខេប/តារាងផល
សម្រេចដែលឆ្លើយតបទៅនឹងលទ្ធផលក្នុងឆ្នាំដែលមាននៅក្នុងក្របខណ្ឌលទ្ធផល ២) ស្ថានភាពនៃផល
សម្រេចប្រចាំឆ្នាំ ដូចជា យុទ្ធសាស្ត្រ (ទ្រឹស្តីផ្លាស់ប្តូរច្បាស់លាស់ទាក់ទងនឹងស្ថាប័ន សមត្ថភាព និងហិរញ្ញវត្ថុ)
ដំណើរការអនុវត្តការងារ (ប្រសិទ្ធភាព ប្រសិទ្ធផល និងការពេញចិត្ត) ការរៀនសូត្រ ៣) បញ្ហាប្រឈម ៤)
ដំណោះស្រាយជាអនុសាសន៍ ៥) និងអាទិភាពសម្រាប់ឆ្នាំបន្ទាប់។

៣.២.៣. របាយការណ៍អនុវិស័យ (អគ្គនាយកដ្ឋាន/មន្ទីរពាក់ព័ន្ធ)

របាយការណ៍អនុវិស័យ មានគោលបំណងតាមដានវឌ្ឍនភាពនៃការអនុវត្តតាមអនុវិស័យ
ដោយផ្ដោតលើការប្រែប្រួលនៃបរិមាណ គុណភាព និងបញ្ហាប្រឈម។ របាយការណ៍អនុវិស័យបង្ហាញ
លទ្ធផលនៃការត្រួតពិនិត្យ និងវាយតម្លៃដោយផ្អែកលើក្របខណ្ឌលទ្ធផលរបស់ផែនទីបង្ហាញផ្លូវ វ.ប.ន.
កម្ពុជា ២០៣០ ទាំងថ្នាក់ជាតិ និងថ្នាក់ក្រោមជាតិ ។ របាយការណ៍នេះពណ៌នាអំពីលទ្ធផលដែលសម្រេច
បាន និងមិនបានសម្រេចនៃសកម្មភាពនៅក្នុងម៉ាទ្រីសលទ្ធផលអនុវិស័យ(អគ្គនាយកដ្ឋាន/មន្ទីរពាក់ព័ន្ធ)
ធៀបជាមួយផែនការប្រតិបត្តិការប្រចាំឆ្នាំ ចំនួនសាច់ប្រាក់ ភាគរយនៃថវិកា និងការចំណាយថវិកា
វឌ្ឍនភាពនៃការអនុវត្តគោលនយោបាយ បញ្ហាប្រឈម និងសកម្មភាពជាដំណោះស្រាយនិងអនុសាសន៍។

៣.២.៤. របាយការណ៍ពិនិត្យពាក់កណ្តាល និងចុងបញ្ចប់អាណត្តិ

ផែនទីបង្ហាញផ្លូវ វ.ប.ន. កម្ពុជា ២០៣០ នឹងត្រូវពិនិត្យពាក់កណ្តាលអាណត្តិនៅក្នុងឆ្នាំ២០២៤
ឬ ២០២៥ និងបញ្ចប់២០៣០ ដើម្បីវាយតម្លៃលទ្ធផលទាំងអស់នៃគោលនយោបាយ និងគោលនយោបាយ

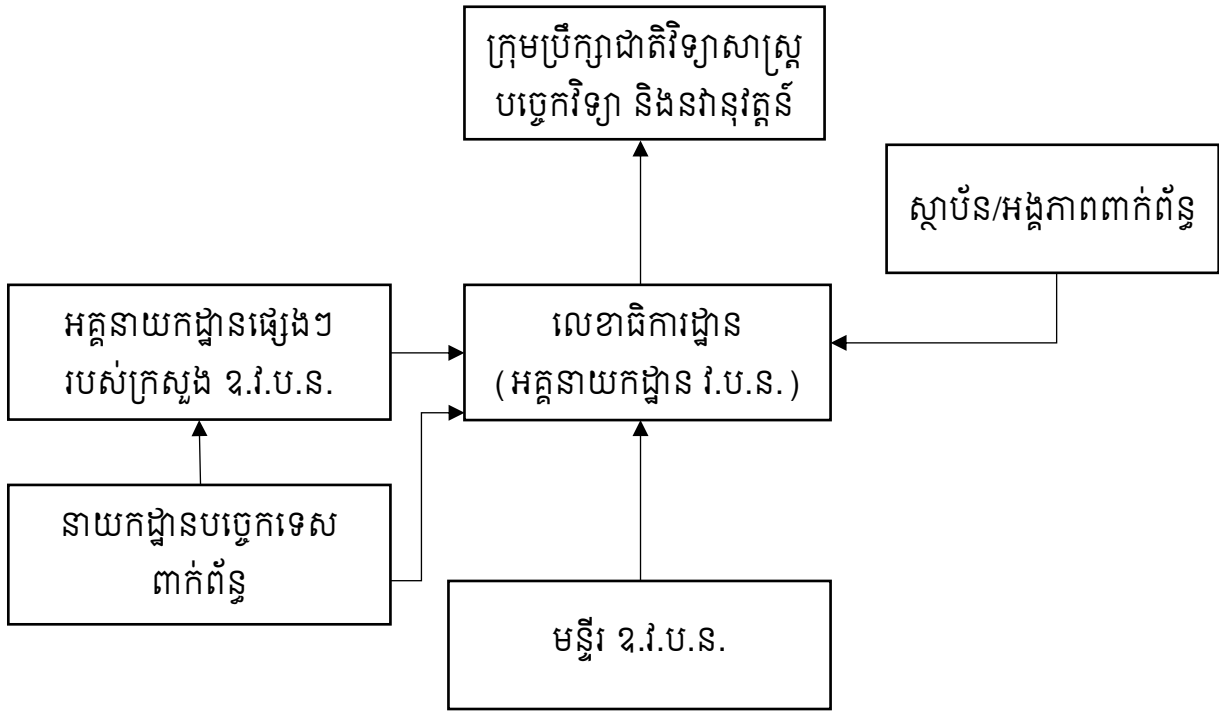
ចម្រុះ យុទ្ធសាស្ត្រគាំទ្រ ដែលមាននៅក្នុងសសរស្តម្ភទាំងប្រាំ។ របាយការណ៍ពិនិត្យពាក់កណ្តាល អាណត្តិ និងចុងអាណត្តិ នឹងត្រូវរៀបចំទៅតាមគោលបំណងដូចតទៅ៖ ពិនិត្យវឌ្ឍនភាពនៃការអនុវត្តផែនទីបង្ហាញផ្លូវ វ.ប.ន. កម្ពុជា ២០៣០ រយៈពេល ៤ ឬ ៥ឆ្នាំ និង១០ឆ្នាំទៅតាមភាពប្រែប្រួលជាក់ស្តែង និងពិនិត្យមើលវឌ្ឍនភាពនៃផែនការហិរញ្ញប្បទាន កំណត់អាទិភាពកំណែទម្រង់ ធ្វើបច្ចុប្បន្នភាពគោលនយោបាយ និងគោលនយោបាយចម្រុះ យុទ្ធសាស្ត្រគាំទ្រ សកម្មភាព សូចនាករ គោលដៅ និងផែនការហិរញ្ញប្បទានសម្រាប់ឆ្នាំ ២០២៤ ឬ ២០២៥ ដើម្បីរៀបចំផែនទីបង្ហាញផ្លូវ វ.ប.ន.កម្ពុជា ២០៣០សម្រាប់ដំណាក់កាលបន្ទាប់ ក្នុងគោលបំណងបន្តអនុវត្តន៍កំណែទម្រង់វិទ្យាសាស្ត្រ បច្ចេកវិទ្យា និងនវានុវត្តន៍។

៣.៣. ក្របខ័ណ្ឌពេលវេលាសម្រាប់ការផ្តល់របាយការណ៍

តារាងទី៤. ក្របខ័ណ្ឌពេលវេលាសម្រាប់ការផ្តល់របាយការណ៍

ល.រ.	ប្រភេទរបាយការណ៍	ក្របខ័ណ្ឌពេលវេលាសម្រាប់ផ្តល់ជូនរបាយការណ៍			
		ត្រីមាសទី១	ត្រីមាសទី២	ត្រីមាសទី៣	ត្រីមាសទី៤
១	របាយការណ៍ប្រចាំឆមាស		✓		
២	របាយការណ៍ប្រចាំឆ្នាំ				✓
៣	របាយការណ៍ពាក់កណ្តាលអាណត្តិ	នៅឆ្នាំទី៤ និងទី៥			
៤	របាយការណ៍ពីស្ថាប័នពាក់ព័ន្ធ		✓		✓
៥	របាយការណ៍ថ្នាក់ក្រោមជាតិ (មន្ទីរ)		✓		✓

៣.៤. រចនាសម្ព័ន្ធនៃរបាយការណ៍



កំណត់សម្គាល់៖ មន្ទីរ នាយកដ្ឋានជំនាញ និងស្ថាប័ន/អង្គការពាក់ព័ន្ធ ត្រូវរៀបចំរបាយការណ៍ ធម្មាស/ឆ្នាំ និងផ្ញើមកនាយកដ្ឋានតាមដាន ត្រួតពិនិត្យ និងវាយតម្លៃការអនុវត្តគោលនយោបាយ នៃ អគ្គនាយកដ្ឋានវិទ្យាសាស្ត្រ បច្ចេកវិទ្យា និងនវានុវត្តន៍ នៃក្រសួងឧស្សាហកម្ម វិទ្យាសាស្ត្រ បច្ចេកវិទ្យា និង នវានុវត្តន៍ ។

៣.៥. ឧបករណ៍សម្រាប់ប្រមូលទិន្នន័យតាមដាន ត្រួតពិនិត្យ និងវាយតម្លៃ

ឧបករណ៍សម្រាប់ប្រមូលទិន្នន័យតាមដាន ត្រួតពិនិត្យ និងវាយតម្លៃការអនុវត្តផែនទីបង្ហាញផ្លូវ វ.ប.ន. កម្ពុជា ២០៣០ ត្រូវបានបង្កើតឡើងសម្រាប់ផ្តល់ជូនក្រសួង/ស្ថាប័នពាក់ព័ន្ធ (ទាំង Hard Copy និង Soft Copy) ក្នុងការបំពេញទិន្នន័យ។ ឧបករណ៍នេះ មានតារាងប្រមូលទិន្នន័យចំនួន១៦ សម្រាប់ ប្រមូលទិន្នន័យបែបបរិមាណវិស័យពីក្រសួង/ស្ថាប័នពាក់ព័ន្ធ។ ទិន្នន័យដែលបានបំពេញរួច ត្រូវមានការ ទទួលស្គាល់ពីប្រធានអង្គការ/ស្ថាប័នសាមី មុននឹងបញ្ជូនមកនាយកដ្ឋាន ត.ត.វ.គ. ក្នុងរយៈពេល១៤ថ្ងៃ យ៉ាងយូរ ដោយគិតចាប់ពីថ្ងៃផ្ញើជូន។ ខាងក្រោម ជាឧទាហរណ៍នៃតារាងប្រមូលទិន្នន័យ សម្រាប់ សូចនាករទី៣&៤។ សម្រាប់តារាងប្រមូលទិន្នន័យផ្សេងទៀត សូមមើលឧបសម្ព័ន្ធទី៣ ។



ព្រះរាជាណាចក្រកម្ពុជា
ជាតិ សាសនា ព្រះមហាក្សត្រ



ក្រុមប្រឹក្សាជាតិវិទ្យាសាស្ត្រ បច្ចេកវិទ្យា និងនវានុវត្តន៍

ក្រសួងឧស្សាហកម្ម វិទ្យាសាស្ត្រ បច្ចេកវិទ្យា និងនវានុវត្តន៍
អគ្គនាយកដ្ឋានវិទ្យាសាស្ត្រ បច្ចេកវិទ្យា និងនវានុវត្តន៍
នាយកដ្ឋានតាមដាន ត្រួតពិនិត្យ និងវាយតម្លៃការអនុវត្តគោលនយោបាយ

តារាងប្រមូលទិន្នន័យ ការវិនិយោគរួមគ្នារវាងស្ថាប័នសាធារណៈ និងឯកជន
ទៅលើវិស័យ វ.ប.ន. ធៀបនឹងផលិតផលក្នុងស្រុកសរុប (ផ.ស.ស.)

ក្រសួង/ស្ថាប័ន:.....

ថ្ងៃខែឆ្នាំ:.....

សូចនាករទី: ៣&៤

ល.រ.	ឈ្មោះស្ថាប័ន/អង្គការ វិនិយោគ	ប្រភេទស្ថាប័ន វិនិយោគ	ចំនួនទឹកប្រាក់ វិនិយោគសរុប	ចំនួនទឹកប្រាក់វិនិយោគ លើ វ.ប.ន.	ប្រធានបទដែលដាក់ ទឹកប្រាក់វិនិយោគ	ផ្សេងៗ
១						
២						
៣						
៤						
៥						
៦						
៧						
៨						
៩						
១០						

ថ្ងៃ.....ខែ.....ឆ្នាំ.....ព.ស.....

..... ថ្ងៃទី.....ខែ.....ឆ្នាំ.....

អ្នកធ្វើរបាយការណ៍

ថ្ងៃ.....ខែ.....ឆ្នាំ.....ព.ស.....

..... ថ្ងៃទី.....ខែ.....ឆ្នាំ.....

បានឃើញ និងឯកភាព

ឯកឧត្តម លោកជំទាវប្រធានស្ថាប័ន

ជំពូកទី៤ យន្តការសម្រាប់ពិភាក្សាជាមួយអង្គការកំព័ន្ធ និងការផ្សព្វផ្សាយលទ្ធផល

៤.១. យន្តការសម្រាប់ពិភាក្សាជាមួយអង្គការកំព័ន្ធ

នាយកដ្ឋាន ត.ត.វ.គ. នៃអគ្គនាយកដ្ឋាន វ.ប.ន. តាមរយៈកិច្ចប្រជុំនិងសិក្ខាសាលាពិគ្រោះយោបល់ជាច្រើន បានកំណត់នូវសូចនាករចំនួន៣១ ដើម្បីតាមដាន ត្រួតពិនិត្យ និងវាយតម្លៃទៅលើការសម្រេចបានរបស់គោលដៅដែលបានដាក់ចេញនៅក្នុងផែនទីបង្ហាញផ្លូវ វ.ប.ន. កម្ពុជា ២០៣០។ សូចនាករទាំងនេះ ត្រូវដាក់ជូនក្នុងកិច្ចប្រជុំក្រុមប្រឹក្សាជាតិវិទ្យាសាស្ត្រ បច្ចេកវិទ្យា និងនវានុវត្តន៍ ដើម្បីពិនិត្យ សម្រេច និងអនុម័តជាផ្លូវការ។

បន្ទាប់ពីសូចនាករទាំង៣១នេះ ត្រូវបានអនុម័តជាផ្លូវការហើយ នាយកដ្ឋាន ត.ត.វ.គ. នឹងរៀបចំប្រជុំផ្ទៃក្នុង ដើម្បីផលិតឧបករណ៍តាមដាន ត្រួតពិនិត្យ លើវឌ្ឍនភាពនៃស្ថាប័ន ឬ អង្គការពាក់ព័ន្ធនៃសូចនាករនីមួយៗ។ នាយកដ្ឋាន ត.ត.វ.គ. នឹងរៀបចំប្រជុំរៀងរាល់ឆមាស (៦ខែ)ម្តង ត្រឹមកម្រិតអគ្គនាយកដ្ឋាន ដើម្បីវាយការណ៍នូវវឌ្ឍនភាព។ ដោយឡែក ការវាយការណ៍អំពីវឌ្ឍនភាពនេះដល់ក្រុមប្រឹក្សាជាតិ វិទ្យាសាស្ត្រ បច្ចេកវិទ្យា និង នវានុវត្តន៍(ក.ជ.វ.ប.ន.) ដែលមានអគ្គនាយកដ្ឋាន វ.ប.ន. ជាលេខាធិការដ្ឋាននៃ ក.ជ.វ.ប.ន. នឹងត្រូវធ្វើឡើងរៀងរាល់មួយឆមាស (៦ខែ)ម្តង សម្រាប់ជម្រាបជូនអំពីសមិទ្ធផល និងបញ្ហាប្រឈម។

៤.២. ការផ្សព្វផ្សាយលទ្ធផល

ក្រសួងឧស្សាហកម្ម វិទ្យាសាស្ត្រ បច្ចេកវិទ្យា និងនវានុវត្តន៍ នឹងរៀបចំសន្និបាតប្រចាំឆ្នាំ ដែលមានស្ថាប័នពាក់ព័ន្ធនឹងវិទ្យាសាស្ត្រ បច្ចេកវិទ្យា និងនវានុវត្តន៍ កម្រិតថ្នាក់ជាតិ និងថ្នាក់ក្រោមជាតិចូលរួម ដើម្បីធ្វើការផ្សព្វផ្សាយពីលទ្ធផលដែលសម្រេចបានក្នុងការអនុវត្តផែនទីបង្ហាញផ្លូវ វ.ប.ន. កម្ពុជា ២០៣០។ លើសពីនេះទៅទៀត សន្និបាតប្រចាំឆ្នាំនេះ ក៏មានគោលបំណងពិភាក្សា និងពិគ្រោះយោបល់ទៅលើវឌ្ឍនភាព បញ្ហាប្រឈម និងទិសដៅក្នុងការអនុវត្តផែនទីបង្ហាញផ្លូវ វ.ប.ន. កម្ពុជា ២០៣០ ផងដែរ។ ការផ្សព្វផ្សាយនេះ ក៏ជាឱកាសមួយ ដើម្បីប្រមូលធាតុចូលបន្ថែម សម្រាប់កែលម្អផែនទីបង្ហាញផ្លូវ វ.ប.ន កម្ពុជាបន្តបន្ទាប់ ។

ឧបសម្ព័ន្ធ ១៖ តារាងក្របខ័ណ្ឌពេលវេលារយៈពេល១០ឆ្នាំ

ល.រ.	សូមនាករស្តង់ដារ	ឯកតា	ស្ថាប័ន/ អង្គការ ពាក់ព័ន្ធ	បណ្តាញមូលដ្ឋាន		ចំណុចដៅពាក់កណ្តាល										ចំណុចដៅ ចុងក្រោយ		
				ឆ្នាំ គោល	កម្រិត គោល	២០២១	២០២២	២០២៣	២០២៤	២០២៥	២០២៦	២០២៧	២០២៨	២០២៩	២០៣០	ឆ្នាំដៅ	ចំណុច ដៅ	
សសស្តង់ដារ១៖ ការកែលម្អអភិបាលកិច្ចនៃប្រព័ន្ធនវានុវត្តន៍																		
១	ចំនួនប្រជុំក្នុងការកំណត់ និង/ឬ អនុម័ត ទិសដៅ វ.ប.ន. ដោយ ក.ជ.វ.ប.ន.	ចំនួន	NCSTI, MISTI	២០២១	២	២	៤	៦	៨	១០	១២	១៤	១៦	១៨	២០	២០៣០	២០	
២	ចំនួនគោលនយោបាយពាក់ព័ន្ធ វ.ប.ន. ដែលដឹកនាំ និងសម្របសម្រួលដោយ ក្រសួង ឧ.វ.ប.ន.	ចំនួន	NCSTI MISTI	២០២១	១	១	៤	៧	១០	១២							២០២៥	១២
៣	ភាគរយនៃការវិនិយោគរួមគ្នារវាង ស្ថាប័នសាធារណៈ និងឯកជនទៅលើ វិស័យ វ.ប.ន. ធៀបនឹងផលិតផលក្នុង ស្រុកសរុប (ផ.ស.ស.)	ភាគរយ	MEF, CDC, MoP, MISTI, MoC, CCC	២០២១	*14										១,០០%	២០៣០	១,០០%	

¹⁴ ០,៨១% ជាភាគរយនៃចំណាយវិនិយោគសាធារណៈធៀបនឹង ផ.ស.ស. (ហិរញ្ញប្បទានក្រៅប្រទេស ក្នុងនោះហិរញ្ញប្បទានថវិកាជាតិ ០,០២%)

ល.រ.	សូចនាករស្នូល	ឯកតា	ស្ថាប័ន/ អង្គភាព ពាក់ព័ន្ធ	បណ្តាញមូលដ្ឋាន		ចំណុចដៅពាក់កណ្តាល										ចំណុចដៅ ចុងក្រោយ			
				ឆ្នាំ គោល	តម្លៃ គោល	២០២១	២០២២	២០២៣	២០២៤	២០២៥	២០២៦	២០២៧	២០២៨	២០២៩	២០៣០	ឆ្នាំដៅ	ចំណុច ដៅ		
៤	ភាគរយនៃការវិនិយោគពីសាធារណៈ លើវិស័យ វ.ប.ន. ធៀបនឹង ផ.ស.ស.	ភាគរយ	MEF, CDC, MoP, MISTI, MoC	២០២១	*15												០,៥០%	២០៣០	០,៥០%

សសស្តង្គី២៖ ការកសាងផលិតផលមនុស្សថ្លៃក វ.ប.ន.

៥	ភាគរយនៃនិស្សិតបញ្ចប់ការសិក្សាក្នុង ជំនាញ វិទ្យាសាស្ត្រ បច្ចេកវិទ្យា វិស្វកម្ម និងគណិតវិទ្យា (ស្នែម)	ភាគរយ	MoEYS, MAFF, MoLVT, MPTC, MoH, MPWT, RAC, MoD, MISTI EDC MoE	២០២០-២០២១	២៩,៩២% ¹⁶	២៩,៩២%	៣២,១៥%	៣៤,៣៨%	៣៦,៦១%	៣៨,៨៤%	៤១,០៨%	៤៣,៣១%	៤៥,៥៤%	៤៧,៧៧%	៥០%	២០៣០	៥០%
៦	ភាគរយនៃនិស្សិតបញ្ចប់ការសិក្សាក្នុង ស្នែមជាស្រ្តី	ភាគរយ	MoEYS, MAFF, MoLVT, MPTC, MoH, MPWT, RAC, MoD, MISTI EDC MoE	២០២០-២០២១	២៣,៨៧% ¹⁷	២៣,៨៧%	២៥,៦៦%	២៧,៤៥%	២៩,២៥%	៣១,០៤%	៣២,៨៣%	៣៤,៦២%	៣៦,៤២%	៣៨,២១%	៤០%	២០៣០	៤០%

¹⁵ ០,៨១% ជាភាគរយនៃចំណាយវិនិយោគសាធារណៈធៀបនឹង ផ.ស.ស. (ហិរញ្ញប្បទានក្រៅប្រទេស ក្នុងនោះហិរញ្ញប្បទានថវិកាជាតិ ០,០២%)

¹⁶ ទិន្នន័យផ្តល់ជូនដោយក្រសួងអប់រំ យុវជន និងកីឡា

¹⁷ ទិន្នន័យផ្តល់ជូនដោយក្រសួងអប់រំ យុវជន និងកីឡា

ល.រ.	សូចនាករស្នូល	ឯកតា	ស្ថាប័ន/ អង្គភាព ពាក់ព័ន្ធ	បណ្ណាតម្ភលស្នូល		ចំណុចនៅពាក់កណ្តាល										ចំណុចនៅ ចុងក្រោយ		
				ឆ្នាំ គោល	តម្លៃ គោល	២០២១	២០២២	២០២៣	២០២៤	២០២៥	២០២៦	២០២៧	២០២៨	២០២៩	២០៣០	ឆ្នាំ នៅ	ចំណុច នៅ	
៧	ចំនួនកម្មវិធីសិក្សាថ្នាក់បរិញ្ញាបត្រជាន់ ខ្ពស់ ត្រូវរៀបចំដោយមានការសហការ ជាមួយវិស័យឯកជន	ចំនួន	MoEYS, MAFF, MoLVT, MPTC, MoH, MISTI, RAC, EDC	២០២០-២០២១	២១ ¹⁸	២១	២៧	៣៣									មុន ២០២៤	៣៣ ¹⁹
៨	ចំនួនកម្មវិធីសិក្សាថ្នាក់បណ្ឌិត ត្រូវ រៀបចំដោយមានការសហការជាមួយ វិស័យឯកជន	ចំនួន	MoEYS, MAFF, MoLVT, MPTC, MoH, MISTI, RAC, EDC	២០២០-២០២១	៨ ²⁰	៨	៩	១១									មុន ២០២៤	១១ ²¹

¹⁸ ទិន្នន័យផ្តល់ជូនដោយក្រសួងអប់រំ យុវជន និងកីឡាឆ្នាំសិក្សា(១៩) និងក្រសួងការងារ និងបណ្តុះបណ្តាលវិជ្ជាជីវៈ (២)

¹⁹ ទិន្នន័យផ្តល់ជូនដោយក្រសួងអប់រំ យុវជន និងកីឡាឆ្នាំសិក្សា(៣១) និងក្រសួងការងារ និងបណ្តុះបណ្តាលវិជ្ជាជីវៈ (២)

²⁰ ទិន្នន័យផ្តល់ជូនដោយក្រសួងអប់រំ យុវជន និងកីឡាឆ្នាំសិក្សា(៧) និងក្រសួងការងារ និងបណ្តុះបណ្តាលវិជ្ជាជីវៈ(១)

²¹ ទិន្នន័យផ្តល់ជូនដោយក្រសួងអប់រំ យុវជន និងកីឡាឆ្នាំសិក្សា(១០) និងក្រសួងការងារ និងបណ្តុះបណ្តាលវិជ្ជាជីវៈ(១)

ល.រ.	សូចនាករស្នូល	ឯកតា	ស្ថាប័ន/ អង្គភាព ពាក់ព័ន្ធ	បណ្តាញមូលដ្ឋាន		ចំណុចដៅពាក់កណ្តាល										ចំណុចដៅ ចុងក្រោយ		
				ឆ្នាំ គោល	កំឡុង គោល	២០២១	២០២២	២០២៣	២០២៤	២០២៥	២០២៦	២០២៧	២០២៨	២០២៩	២០៣០	ឆ្នាំដៅ	ចំណុច ដៅ	
៩	ចំនួនមន្ទីរពិសោធន៍ វិទ្យាសាស្ត្រ បច្ចេកវិទ្យានិងត្រូវបង្កើតឡើងក្នុង គ្រឹះស្ថានឧត្តមសិក្សា និងគ្រឹះស្ថានជីវិត និងមាននិស្សិតប្រើប្រាស់	ចំនួន	MoEYS, MoLVT, MAFF, MoH, MPTC, MISTI, MoE	២០២១	៣៥ ²²	៣៥	៦៧	៩៩	១៣០ ²³								២០២៤	១៣០
១០	ចំនួនសារមន្ទីរវិទ្យាសាស្ត្រ ឬ មជ្ឈមណ្ឌលអប់រំវិទ្យាសាស្ត្រ ដែលបាន បង្កើតដើម្បីលើកកម្ពស់ការអប់រំដល់ កុមារទូទាំងប្រទេស	ចំនួន	MISTI	២០២១	០	០	១ នៅភ្នំពេញ	២ (១ នៅភ្នំពេញ)									២០២៣	០២ (០១ នៅភ្នំពេញ)

²² ទិន្នន័យផ្តល់ជូនដោយ ក្រសួងកសិកម្ម រុក្ខាប្រមាញ់ និងនេសាទ

²³ ទិន្នន័យសន្និបាតបូកសរុបលទ្ធផលការងារអប់រំ យុវជន និងកីឡាឆ្នាំសិក្សា ២០២០-២០២១ និងទិសដៅសិក្សា ២០២១-២០២២

ល.រ.	សូចនាករស្នូល	ឯកតា	ស្ថាប័ន/ អង្គភាព ពាក់ព័ន្ធ	បណ្តាញមូលដ្ឋាន		ចំណុចនៅពាក់កណ្តាល										ចំណុចនៅ ចុងក្រោយ	
				ឆ្នាំ គោល	កម្រិត គោល	២០២១	២០២២	២០២៣	២០២៤	២០២៥	២០២៦	២០២៧	២០២៨	២០២៩	២០៣០	ឆ្នាំ ដើម	ចំណុច ដើម
១១	ចំនួនព្រឹត្តិការណ៍ និង/ឬ ទិវានវានុវត្តន៍ ដើម្បីបញ្ឈប់ព័ត៌មានដល់ប្រជាពលរដ្ឋ សហគ្រាស ធុនតូច និងមធ្យម និង មន្ត្រីរាជការ	ចំនួន	MISTI, MoC, MoEYS, MPTC, MAFF, MoLVT, MoE	២០២១	១ ²⁴	១	៣	៥	៧	៩	១២	១៤	១៦	១៨	២០	២០៣០	២០ វេទិកា
១២	ចំនួនបណ្ណាល័យវិទ្យាសាស្ត្រដែលបាន បង្កើត និងបើកឱ្យដំណើរការប្រើប្រាស់ សម្រាប់សាធារណជន	ចំនួន	MISTI MoE	២០២១	០	០	០	១(នៅរាជធានីភ្នំពេញ)	១(នៅរាជធានីភ្នំពេញ)	១(នៅរាជធានីភ្នំពេញ)	១(នៅរាជធានីភ្នំពេញ)	២(១ នៅរាជធានីភ្នំពេញ)	២(១ នៅរាជធានីភ្នំពេញ)	២(១ នៅរាជធានីភ្នំពេញ)	៣(១ នៅរាជធានីភ្នំពេញ)	២០៣០	០៣(០១នៅរាជធានី ភ្នំពេញ)

សសស្នូលទី៣៖ ការពង្រឹងសមត្ថភាពស្រាវជ្រាវនិងគុណភាពស្រាវជ្រាវនៅតាមគ្រឹះស្ថានស្រាវជ្រាវសាធារណៈ និងសាកលវិទ្យាល័យ

²⁴ ទិន្នន័យផ្តល់ជូនដោយក្រសួងការងារ និងបណ្តុះបណ្តាលវិជ្ជាជីវៈ

ល.រ.	សូចនាករស្នូល	ឯកតា	ស្ថាប័ន/ អង្គភាព ពាក់ព័ន្ធ	បណ្ណាត់មូលដ្ឋាន		ចំណុចលើពាក់កណ្តាល										ចំណុចលើ ចុងក្រោយ	
				ឆ្នាំ គោល	តម្លៃ គោល	២០២១	២០២២	២០២៣	២០២៤	២០២៥	២០២៦	២០២៧	២០២៨	២០២៩	២០៣០	ឆ្នាំ លើ	ចំណុច លើ
១៣	របៀបវារៈស្រាវជ្រាវជាតិ (២០២៥) ដោយកំណត់ទិសដៅនៅក្នុងដែន ស្រាវជ្រាវត្រូវបានអនុម័ត	-	NCSTI MISTI	-	-	-	បានបង្កើត									២០២២	បាន បង្កើត
១៤	មូលនិធិស្រាវជ្រាវជាតិត្រូវបានបង្កើត	-	MISTI NCSTI MEF	-	-	-	-	បានបង្កើត								២០២៣	បាន បង្កើត
១៥	ភាគរយនៃ ផ.ស.ស. សម្រាប់ការ ស្រាវជ្រាវ និងអភិវឌ្ឍន៍ បានមកពី វិស័យសាធារណៈ	ភាគរយ	MEF, MISTI	២០២១	០,១៩%	០,១៩%	០,១៩%	០,១៩%	០,២៣%	០,២៨%	០,៣២%	០,៣៧%	០,៤១%	០,៤៦%	០,៥០%	២០៣០	០,៥០%
១៦	ចំនួនអ្នកស្រាវជ្រាវក្នុងវិស័យ សាធារណៈ រៀបរយនឹងចំនួនប្រជាជន	នាក់	MoEYS, MAFF, MoH, MoLVT, MPTC MISTI MoE	២០១៥	៣០/១០០០០០០	២៩៨/១០០០០០០	៣៤៣/១០០០០០០	៣៨៧/១០០០០០០	៤៣២/១០០០០០០	៤៧៧/១០០០០០០	៥២១/១០០០០០០	៥៦៦/១០០០០០០	៦១១/១០០០០០០	៦៥៥/១០០០០០០	៧០០/១០០០០០០	២០៣០	៧០០/១០០០០០០

ល.រ.	សូចនាករស្នូល	ឯកតា	ស្ថាប័ន/ អង្គភាព ពាក់ព័ន្ធ	បណ្ណាតម្គលស្នូល		ចំណុចលើពាក់កណ្តាល										ចំណុចលើ ចុងក្រោយ	
				ឆ្នាំ គោល	តម្លៃ គោល	២០២១	២០២២	២០២៣	២០២៤	២០២៥	២០២៦	២០២៧	២០២៨	២០២៩	២០៣០	ឆ្នាំ ថ្មី	ចំណុច ថ្មី
១៧	ចំនួនការបោះពុម្ពផ្សាយផ្នែកវិទ្យាសាស្ត្រ ដែលអ្នកនិពន្ធជាអ្នកវិទ្យាសាស្ត្រខ្មែរ តាមបណ្តាភាពិកបត្រអន្តរជាតិ (International Journals)	អត្ថបទ	MoEYS, MAFF, MoH, MoLVT, MPTC MISTI CDRI MoE	២០១៨	៥០០អត្ថបទ	៧៥០អត្ថបទ	៨៣៣អត្ថបទ	៩១៧អត្ថបទ	១០០០អត្ថបទ	១០៨៣អត្ថបទ	១១៦៧អត្ថបទ	១២៥០អត្ថបទ	១៣៣៣អត្ថបទ	១៤១៧អត្ថបទ	១៥០០អត្ថបទ	២០៣០	១៥០០អត្ថបទ
១៨	ចំនួនគ្រឹះស្ថានឧត្តមសិក្សាដែលផ្តោត លើការស្រាវជ្រាវជាចម្បង ឬ មជ្ឈមណ្ឌលស្រាវជ្រាវឆ្នើមត្រូវបាន បង្កើត ឬកំណត់	ចំនួន	MISTI MoEYS MAFF, MoH MoLVT MPTC MoE	២០២១	០	០	១	៣	៥	៧						២០២៥	៧
សសស្តម្ភទី៤៖ ការបង្កើតកិច្ចសហការនិងបណ្តាញក្នុងចំណោមអង្គការពាក់ព័ន្ធនៅក្នុងប្រព័ន្ធនានុវត្តន៍ជាតិ																	
១៩	ចំនួនការិយាល័យភ្ជាប់ទំនាក់ទំនង សាកលវិទ្យាល័យ និងសហគ្រាស	ចំនួន	MoEYS, MAFF, MoLVT, MPTC, MoH, MME, MPWT, RAC, MoD, MISTI	២០២១	៤	៤	៤	៥								២០២៣	៥

ល.រ.	សូចនាករស្នូល	ឯកតា	ស្ថាប័ន/ អង្គភាព ពាក់ព័ន្ធ	បណ្តាញមូលដ្ឋាន		ចំណុចដៅពាក់កណ្តាល										ចំណុចដៅ ចុងក្រោយ	
				ឆ្នាំ គោល	កម្រិត គោល	២០២១	២០២២	២០២៣	២០២៤	២០២៥	២០២៦	២០២៧	២០២៨	២០២៩	២០៣០	ឆ្នាំដៅ	ចំណុច ដៅ
	ត្រូវមានដំណើរការនៅក្នុង សាកលវិទ្យាល័យទូទាំងប្រទេស																
២០	ភាគរយនៃការិយាល័យភ្ជាប់ទំនាក់ទំនង សាកលវិទ្យាល័យ និងសហគ្រាស ត្រូវ បានបង្កើតនៅក្នុងសាកលវិទ្យាល័យ ទូទាំងប្រទេស	ភាគរយ	MoEYS MAFF, MoH MoLVT MPTC MISTI	២០២១	១,០០%	១,០០%	៦,៤៤%	១១,៤៩%	១៧,៣៣%	២២,៧៨%	២៨,២២%	៣៣,៦៧%	៣៩,១១%	៤៤,៥៦%	៥០,០០%	២០៣០	៥០,០០%
២១	កម្មវិធីសិក្សាថ្នាក់បរិញ្ញាបត្រ និង បរិញ្ញាបត្រជាន់ខ្ពស់វិទ្យាសាស្ត្រទាំង អស់ដែលបានបញ្ចូលកម្មវិធីចុះ កម្មសិក្សា(ហាត់ការ)នៅតាមរោងចក្រ សហគ្រាសយ៉ាងហោចណាស់ រយៈពេលពីរខែ	-	MoEYS MAFF, MoH MoLVT MPTC, MISTI	-	-	-	-	-	-	-	-	-	-	-	បាន	២០៣០	បាន

ល.រ.	សូចនាករស្នូល	ឯកតា	ស្ថាប័ន/ អង្គភាព ពាក់ព័ន្ធ	បណ្តាញមូលដ្ឋាន		ចំណុចដៅពាក់កណ្តាល										ចំណុចដៅ ចុងក្រោយ		
				ឆ្នាំ គោល	តម្លៃ គោល	២០២១	២០២២	២០២៣	២០២៤	២០២៥	២០២៦	២០២៧	២០២៨	២០២៩	២០៣០	ឆ្នាំដៅ	ចំណុច ដៅ	
២២	ចំនួននិស្សិតបរិញ្ញាបត្រជាន់ខ្ពស់ វិទ្យាសាស្ត្រដែលបានបញ្ចប់ការសិក្សា ដោយបានចុះកម្មសិក្សាយ៉ាងហោច ណាស់រយៈពេលពីរខែ	នាក់	MoEYS MAFF, MoH MoLVT MPTC, MISTI	២០២០-២០២១	១៧នាក់ ²⁵	១៧នាក់	៥០នាក់										២០២២	៥០នាក់
២៣	គោលនយោបាយស្តីពីបណ្តុះបណ្តាលវិទ្យា និងនវានុវត្តន៍ ត្រូវបានអនុម័តដោយ រាជរដ្ឋាភិបាល	-	MISTI CDC NCSTI MoE MoJ	-	-	-	បានអនុម័ត										២០២២	បានអនុម័ត
២៤	គោលនយោបាយស្តីពីសួនវិទ្យាសាស្ត្រ បច្ចេកវិទ្យា និងនវានុវត្តន៍ ត្រូវបាន អនុម័តដោយរាជរដ្ឋាភិបាល	-	MISTI CDC NCSTI MoE MoJ	-	-	-	បានអនុម័ត										២០២២	បានអនុម័ត

²⁵ ទិន្នន័យផ្តល់ជូនដោយក្រសួងកសិកម្ម រុក្ខាប្រមាញ់ និងនេសាទ

ល.រ.	សូចនាករស្នូល	ឯកតា	ស្ថាប័ន/ អង្គភាព ពាក់ព័ន្ធ	បន្ទាត់មូលដ្ឋាន		ចំណុចដៅពាក់កណ្តាល										ចំណុចដៅ ចុងក្រោយ	
				ឆ្នាំ គោល	តម្លៃ គោល	២០២១	២០២២	២០២៣	២០២៤	២០២៥	២០២៦	២០២៧	២០២៨	២០២៩	២០៣០	ឆ្នាំដៅ	ចំណុច ដៅ
២៥	គម្រោងសាកល្បងបណ្តុំបច្ចេកវិទ្យា និង នវានុវត្តន៍ ឬ ស្ថានវិទ្យាសាស្ត្រ បច្ចេកវិទ្យា និងនវានុវត្តន៍ដោយផ្សារភ្ជាប់សហគ្រាស ជនតូច និងមធ្យមក្នុងស្រុក ជាមួយ សាជីវកម្មធំៗ និងមជ្ឈមណ្ឌល ជីវិត គ្រឹះស្ថានឧត្តមសិក្សា អ្នកស្រាវជ្រាវ និង វិនិយោគិនត្រូវបានបង្កើតនិងគាំទ្រ ដោយរាជរដ្ឋាភិបាល	ចំនួន	MISTI MoC CDC MEF MPTC, MoEYS MoE	២០២១	០	០	១	៣								២០២៣	៣
២៦	ចំនួនបណ្តុំបច្ចេកវិទ្យា និងនវានុវត្តន៍ និង/ឬ ស្ថានវិទ្យាសាស្ត្រ បច្ចេកវិទ្យា និង នវានុវត្តន៍ ត្រូវដំណើរការឱ្យបាន ពេញលេញ	ចំនួន	MISTI MoC CDC MEF MPTC MoE	២០២១	០	០	០	១	២	៣						២០២៥	៣
សសស្តម្ភទី៥៖ ការជំរុញប្រព័ន្ធអេកូឡូស៊ីដែលបង្កបរិយាកាសដល់ការកសាងសមត្ថភាពស្រុកយកទៅក្នុងក្រុមហ៊ុន និងទាក់ទាញការ វិនិយោគនៅក្នុងវិស័យវិទ្យាសាស្ត្រ បច្ចេកវិទ្យា និងនវានុវត្តន៍																	
២៧	ភាគរយនៃ ផ.ស.ស. សម្រាប់ការ ស្រាវជ្រាវ និងអភិវឌ្ឍន៍បានមកពីវិស័យ ឯកជន	ភាគរយ	MEF, CDC, MISTI	២០២១	មិនមាន ទិន្នន័យ										០,៥០%	២០៣០	០,៥០%

ល.រ.	សូចនាករស្នូល	ឯកតា	ស្ថាប័ន/ អង្គភាព ពាក់ព័ន្ធ	បណ្ណាតម្ចូលស្នូល		ចំណុចដៅពាក់កណ្តាល										ចំណុចដៅ ចុងក្រោយ	
				ឆ្នាំ គោល	កម្រិត គោល	២០២១	២០២២	២០២៣	២០២៤	២០២៥	២០២៦	២០២៧	២០២៨	២០២៩	២០៣០	ឆ្នាំដៅ	ចំនួន ថ្ងៃ
២៨	ចំនួនពិន្ទុរបស់ប្រទេសកម្ពុជានៅក្នុង សន្ទស្សន៍វានុវត្តន៍សកលធៀបនឹង សមាជិករបស់សមាគមប្រជាជាតិអាស៊ី អាគ្នេយ៍ (ASEAN)	-	MISTI	២០២១	២២,៨/៣២,៤៩ (ទាបជាង ៩,៧៩)	(ទាបជាង ៩,៧៩)	(ទាបជាង ៨,៥៧)	(ទាបជាង ៧,៣៤)	(ទាបជាង ៦,១២)	(ទាបជាង ៤,៩០)	(ទាបជាង ៣,៦៧)	(ទាបជាង ២,៤៥)	(ទាបជាង ១,២២)	ខ្ពស់ជាង ឬ ស្មើ មធ្យមភាគអាស៊ាន	ខ្ពស់ជាង មធ្យម ភាគអាស៊ាន	២០៣០	ខ្ពស់ជាងមធ្យមភាគ អាស៊ាន
២៩	ច្បាប់ ឬយន្តការផ្ទេរបច្ចេកវិទ្យាត្រូវបាន បង្កើត	-	MISTI MoE MoI MoJ	-	-	-	-	បានបង្កើត								២០២៣	បានបង្កើត
៣០	ច្បាប់ និងយន្តការផ្ទេរបច្ចេកវិទ្យា ត្រូវ បានដាក់ឱ្យដំណើរការពេញលេញ	-	MISTI MoE MoI MoJ	-	-	-	-	ដំណើរការពេញលេញ								២០២៣	ដំណើរការពេញលេញ
៣១	របបកម្មសិទ្ធិបញ្ញាត្រូវបានពង្រឹង តាម រយៈយន្តការសមស្រប	-	MISTI, MoC, MCFA, IPAC	-	-	-	-	បានបង្កើត								២០២៣	បានបង្កើត

ឧបសម្ព័ន្ធ ២៖ តារាងសកម្មភាពនៃផែនទីបង្ហាញស្តីពី ៣.ប.ន. កម្ពុជា ២០៣០ តាម ស្ថាប័នអន្តរជាតិសម្រាប់ក្រសួង/ស្ថាប័នពាក់ព័ន្ធអនុវត្ត

		ក្រសួង/ស្ថាប័ន																																			
MoJ	ស្ថិតិ	23	24	29	30																									31	ស្ថិតិ	IPAC					
	សកម្មភាព	66	66	75	75																									76	សកម្មភាព						
CCC	ស្ថិតិ	3																													76	ស្ថិតិ	MCF				
	សកម្មភាព	6	7	16	42	44	45	46																										76	សកម្មភាព		
EDC	ស្ថិតិ	5					6					7					8					5					6					19	ស្ថិតិ	MPWT			
	សកម្មភាព	17	18	19	20	21	17	18	19	20	21	22	26	21	22	26	17	18	19	20	21	22	26	21	22	26	17	18	19	20	21	22	26		26	27	
		23	24	25	27	31	21	23	24	25	28	29	30	28	29	30	23	24	25	27	31	21	23	24	25	26	27	28	29	30	23	24	25		27	31	
		32	33	35	37	40	27	32	33	37	32	33	34	32	33	34	32	33	34	32	33	35	37	40	27	32	33	37	32	33	34	32	33		34	68	71
		43	46	47	-	-	43	46	47	-	35	39	40	35	39	40	35	39	40	43	46	47	-	-	37	43	46	47	63	64	-	-	-		-	-	
MoP	ស្ថិតិ	3					4										29	30	ស្ថិតិ	MOI																	
	សកម្មភាព	6	7	16	42	44	45	46	7	9	12	14	15	16	42	44	45	46	75		75	សកម្មភាព															
MoD	ស្ថិតិ	5					6					19	17					ស្ថិតិ	CDRI																		
	សកម្មភាព	17	18	19	20	21	23	24	25	27	17	18	19	20	21	23	24	25		63	64	65	51	52	53	55	60	61	62	-	សកម្មភាព						
CDC	ស្ថិតិ	3					4					23	24	25	26	27						ស្ថិតិ															
	សកម្មភាព	6	7	16	42	44	45	46	7	12	15	42	45	9	14	16	44	46	66	66	66	66	72	69													
MoC	ស្ថិតិ	3					4					11					25	26	31																		
	សកម្មភាព	6	7	16	42	44	45	46	7	9	12	14	15	16	42	44	45	46	13	36	41	43	44	66	-	66	72	76	-								
MEF	ស្ថិតិ	3					4					14					15	25	26	27																	
	សកម្មភាព	6	7	16	42	44	45	46	7	9	12	14	15	16	42	44	45	46	51	53	56	53	55	56	66	66	72	69	70								
MoH	ស្ថិតិ	5					6					7					8					9					16	17	18	19	20	21	22	25	26		
	សកម្មភាព	17	18	19	20	21	17	18	19	20	21	22	26	21	22	26	31	51	52	51	52	51	52	53	63	64	63	63	63	66	66						
		23	24	25	27	31	21	23	24	25	28	29	30	28	29	30	33	53	57	53	55	54	55	57	65	67	71	68	68	-	72						
		32	33	35	37	40	27	32	33	37	32	33	34	32	33	34	40	61	62	60	61	58	59	62	68	71	68	-	-	-	-						
		43	46	47	-	-	43	46	47	-	35	39	40	35	39	40	41	-	-	-	-	62	-	68	71	-	-	-	-	-	-						
MAFF	ស្ថិតិ	5					6					7					8					9					11	16	17	18	19	20	21	22			
	សកម្មភាព	17	18	19	20	21	17	18	19	20	21	22	26	21	22	26	31	13	36	51	52	51	52	53	63	64	63	63	63								
MoLVT	ស្ថិតិ	5					6					7					8					9					11	16	17	18	19	20	21	22			
	សកម្មភាព	17	18	19	20	21	17	18	19	20	21	22	26	21	22	26	31	13	36	51	52	51	52	53	63	64	63	63	63								
		23	24	25	27	31	21	23	24	25	28	29	30	28	29	30	33	41	43	53	57	53	55	54	55	57	65	67	71	68	-	72					
		32	33	35	37	40	27	32	33	37	32	33	34	32	33	34	40	44	-	61	62	60	61	58	59	62	68	71	68	-	-	-					
		43	46	47	-	-	43	46	47	-	35	39	40	35	39	40	41	-	-	-	-	62	-	68	71	-	-	-	-	-	-	-					
MPTC	ស្ថិតិ	5					6					7					8					11					16	17	18	19	20	21	25	26			
	សកម្មភាព	17	18	19	20	21	17	18	19	20	21	22	26	21	22	26	13	36	51	52	51	52	53	63	64	63	63	66	66								
		23	24	25	27	31	21	23	24	25	28	29	30	28	29	30	41	43	53	57	53	55	54	55	57	65	67	71	68	-	72						
		32	33	35	37	40	27	32	33	37	32	33	34	32	33	34	44	-	61	62	60	61	58	59	62	68	71	68	-	-	-	-					
MoE	ស្ថិតិ	5					6					9					11					12					16	17	18	19	20	21	22	25	26	29	30
	សកម្មភាព	17	18	19	20	21	17	18	19	20	21	22	26	21	22	26	31	13	36	51	52	53	63	64	63	63	66	66									
		24	25	27	31	32	33	23	24	25	27	32	40	-	41	43	-	53	57	55	60	61	55	57	58	59	-	-	-	72	-	-					
		35	37	40	43	46	47	33	37	43	46	47	33	-	44	-	-	61	62	62	-	-	62	68	71	-	-	-	-	-	-	-					
		MoEYS	ស្ថិតិ	5					6					7					8					9					11	16	17	18	19	20	21	22	25
សកម្មភាព	17	18	19	20	21	17	18	19	20	21	22	26	21	22	26	31	13	36	51	52	51	52	53	63	64	63	63	63	66								
	23	24	25	27	31	21	23	24	25	28	29	30	28	29	30	33	41	43	53	57	53	55	54	55	57	65	67	71	68	68	-	-					
	32	33	35	37	40	27	32	33	37	32	33	34	32	33	34	40	44	-	61	62	60	61	58	59	62	68	71	68	-	-	-	-					
	43	46	47	-	-	43	46	47	-	35	39	40	35	39	40	41	-	-	-	-	62	-	68	71	-	-	-	-	-	-	-	-					
RAC	ស្ថិតិ	5					6					7					8					19															
	សកម្មភាព	17	18	19	20	21	17	18	19	20	21	22	26	21	22	26	21	22	26	28	29	30	21	22	26	28	29	30	63	64	65						
		31	32	33	35	37	40	43	46	47	27	32	33	37	43	46	47	-	32	33	34	35	39	40	32	33	34	35	39	40	67	68	71				
MISTI	ស្ថិតិ	1	2	8	3	4	5	8	9	12	14	6	7	16	42	36	10	11	12	13	14	23	24	25	26	27	28	29	30	3							
	សកម្មភាព	10	11	-	15	16	49	50	64	65	67	44	45	46	-	-	43	44	-	-	58	59	56	-	-	-	-	-	70	78	79	80	-	-			

ឧបសម្ព័ន្ធ ៣៖ ឧបករណ៍សម្រាប់ប្រមូលទិន្នន័យពីក្រសួង/ស្ថាប័នពាក់ព័ន្ធ



**ព្រះរាជាណាចក្រកម្ពុជា
ជាតិ សាសនា ព្រះមហាក្សត្រ**



ក្រុមប្រឹក្សាជាតិវិទ្យាសាស្ត្រ បច្ចេកវិទ្យា និងនវានុវត្តន៍

ក្រសួងឧស្សាហកម្ម វិទ្យាសាស្ត្រ បច្ចេកវិទ្យា និងនវានុវត្តន៍
អគ្គនាយកដ្ឋានវិទ្យាសាស្ត្រ បច្ចេកវិទ្យា និងនវានុវត្តន៍
នាយកដ្ឋានតាមដាន ត្រួតពិនិត្យ និងវាយតម្លៃការអនុវត្តគោលនយោបាយ

តារាងប្រមូលទិន្នន័យ ចំនួននិស្សិតបញ្ចប់ការសិក្សានៅតាមស្ថាប័ន/អង្គការពាក់ព័ន្ធ

ក្រសួង/ស្ថាប័ន៖.....

ថ្ងៃខែឆ្នាំ៖.....

សូចនាករទី៖ ៥&៦

ល.រ.	ស្ថាប័នសាធារណៈ/ឯកជន	ចំនួននិស្សិតសរុប	និស្សិតស្នេម				ផ្សេងៗ
			ចំនួនសរុប	ស្រី	អាហារូបករណ៍		
					និស្សិតសរុប	ស្រី	
១	គ្រឹះស្ថានឧត្តមសិក្សាសាធារណៈ						
២	គ្រឹះស្ថានឧត្តមសិក្សាឯកជន						
	សរុប						

ថ្ងៃ.....ខែ.....ឆ្នាំ.....ព.ស.....

..... ថ្ងៃទី.....ខែ.....ឆ្នាំ.....

អ្នកធ្វើរបាយការណ៍

ថ្ងៃ.....ខែ.....ឆ្នាំ.....ព.ស.....

..... ថ្ងៃទី.....ខែ.....ឆ្នាំ.....

បានឃើញ និងឯកភាព

ឯកឧត្តម លោកជំទាវប្រធានស្ថាប័ន



ព្រះរាជាណាចក្រកម្ពុជា
ជាតិ សាសនា ព្រះមហាក្សត្រ



ក្រុមប្រឹក្សាជាតិវិទ្យាសាស្ត្រ បច្ចេកវិទ្យា និងនវានុវត្តន៍

ក្រសួងឧស្សាហកម្ម វិទ្យាសាស្ត្រ បច្ចេកវិទ្យា និងនវានុវត្តន៍
អគ្គនាយកដ្ឋានវិទ្យាសាស្ត្រ បច្ចេកវិទ្យា និងនវានុវត្តន៍
នាយកដ្ឋានតាមដាន ត្រួតពិនិត្យ និងវាយតម្លៃការអនុវត្តគោលនយោបាយ

តារាងប្រមូលទិន្នន័យ ចំនួនកម្មវិធីសិក្សាថ្នាក់ បរិញ្ញាបត្រជាន់ខ្ពស់/បណ្ឌិត
ត្រូវរៀបចំដោយមានការសហការជាមួយវិស័យឯកជន

ក្រសួង/ស្ថាប័ន:.....

ថ្ងៃខែឆ្នាំ:.....

សុចនាករទី: ៧&៨

ល.រ.	ឈ្មោះគ្រឹះស្ថានឧត្តមសិក្សា	កម្រិតសញ្ញាបត្រ	ជំនាញ	ឈ្មោះស្ថាប័នឯកជនដែលបានសហការ	ផ្សេងៗ
១					
២					
៣					
៤					
៥					
៦					
៧					
៨					
៩					
១០					

ថ្ងៃ.....ខែ.....ឆ្នាំ.....ព.ស.....

..... ថ្ងៃទី.....ខែ.....ឆ្នាំ.....

អ្នកធ្វើរបាយការណ៍

ថ្ងៃ.....ខែ.....ឆ្នាំ.....ព.ស.....

..... ថ្ងៃទី.....ខែ.....ឆ្នាំ.....

បានឃើញ និងឯកភាព

ឯកឧត្តម លោកជំទាវប្រធានស្ថាប័ន



ព្រះរាជាណាចក្រកម្ពុជា
ជាតិ សាសនា ព្រះមហាក្សត្រ



ក្រុមប្រឹក្សាជាតិវិទ្យាសាស្ត្រ បច្ចេកវិទ្យា និងនវានុវត្តន៍

ក្រសួងឧស្សាហកម្ម វិទ្យាសាស្ត្រ បច្ចេកវិទ្យា និងនវានុវត្តន៍
អគ្គនាយកដ្ឋានវិទ្យាសាស្ត្រ បច្ចេកវិទ្យា និងនវានុវត្តន៍
នាយកដ្ឋានតាមដាន ត្រួតពិនិត្យ និងវាយតម្លៃការអនុវត្តគោលនយោបាយ

តារាងប្រមូលទិន្នន័យ ចំនួនមន្ទីរពិសោធន៍វិទ្យាសាស្ត្រ បច្ចេកវិទ្យា
ដែលបង្កើតឡើងក្នុងគ្រឹះស្ថានឧត្តមសិក្សា និងគ្រឹះស្ថានវិសោធន៍ និងមានលិខិតប្រើប្រាស់

ក្រសួង/ស្ថាប័ន:.....

ថ្ងៃខែឆ្នាំ:.....

សុចនាករទី: ៩

ល.រ.	ឈ្មោះគ្រឹះស្ថានឧត្តមសិក្សា	ចំនួនមន្ទីរពិសោធន៍	ឈ្មោះមន្ទីរពិសោធន៍	កម្មវិធីសិក្សាដែលប្រើប្រាស់មន្ទីរពិសោធន៍	ផ្សេងៗ
១					
២					
៣					
៤					
៥					
៦					
៧					
៨					
៩					
១០					

ថ្ងៃ.....ខែ.....ឆ្នាំ.....ព.ស.....

..... ថ្ងៃទី.....ខែ.....ឆ្នាំ.....

អ្នកធ្វើរបាយការណ៍

ថ្ងៃ.....ខែ.....ឆ្នាំ.....ព.ស.....

..... ថ្ងៃទី.....ខែ.....ឆ្នាំ.....

បានឃើញ និងឯកភាព

ឯកឧត្តម លោកជំទាវប្រធានស្ថាប័ន



ព្រះរាជាណាចក្រកម្ពុជា
ជាតិ សាសនា ព្រះមហាក្សត្រ



ក្រុមប្រឹក្សាជាតិវិទ្យាសាស្ត្រ បច្ចេកវិទ្យា និងនវានុវត្តន៍

ក្រសួងឧស្សាហកម្ម វិទ្យាសាស្ត្រ បច្ចេកវិទ្យា និងនវានុវត្តន៍
អគ្គនាយកដ្ឋានវិទ្យាសាស្ត្រ បច្ចេកវិទ្យា និងនវានុវត្តន៍
នាយកដ្ឋានតាមដាន ត្រួតពិនិត្យ និងវាយតម្លៃការអនុវត្តគោលនយោបាយ

**តារាងប្រមូលទិន្នន័យ ចំនួនព្រឹត្តិការណ៍ និង/ឬ ទិវានវានុវត្តន៍ដើម្បីបញ្ជ្រាបព័ត៌មានដល់
ប្រជាពលរដ្ឋ សហគ្រាស អ្នកតូច និងមធ្យម និងមន្ត្រីរាជការ**

ក្រសួង/ស្ថាប័ន:.....

ថ្ងៃខែឆ្នាំ:.....

សុចនាករទី ១១

ល.រ.	ឈ្មោះស្ថាប័ន/អង្គការរៀបចំ ព្រឹត្តិការណ៍/ទិវា	ឈ្មោះព្រឹត្តិការណ៍/ទិវា	ចំនួនព្រឹត្តិការណ៍/ ទិវា	ចំនួនអ្នកចូលរួម	ផ្សេងៗ
១					
២					
៣					
៤					
៥					
៦					
៧					
៨					
៩					
១០					

ថ្ងៃ.....ខែ.....ឆ្នាំ.....ព.ស.....

..... ថ្ងៃទី.....ខែ.....ឆ្នាំ.....

អ្នកធ្វើរបាយការណ៍

ថ្ងៃ.....ខែ.....ឆ្នាំ.....ព.ស.....

..... ថ្ងៃទី.....ខែ.....ឆ្នាំ.....

បានឃើញ និងឯកភាព
ឯកឧត្តម លោកជំទាវប្រធានស្ថាប័ន



ព្រះរាជាណាចក្រកម្ពុជា
ជាតិ សាសនា ព្រះមហាក្សត្រ



ក្រុមប្រឹក្សាជាតិវិទ្យាសាស្ត្រ បច្ចេកវិទ្យា និងនវានុវត្តន៍

ក្រសួងឧស្សាហកម្ម វិទ្យាសាស្ត្រ បច្ចេកវិទ្យា និងនវានុវត្តន៍
អគ្គនាយកដ្ឋានវិទ្យាសាស្ត្រ បច្ចេកវិទ្យា និងនវានុវត្តន៍
នាយកដ្ឋានតាមដាន ត្រួតពិនិត្យ និងវាយតម្លៃការអនុវត្តគោលនយោបាយ

តារាងប្រមូលទិន្នន័យ ការវិនិយោគលើការស្រាវជ្រាវ និងអភិវឌ្ឍន៍
(R&D) បានមកពីវិស័យសាធារណៈ

ក្រសួង/ស្ថាប័ន:.....

ថ្ងៃខែឆ្នាំ:.....

សូចនាករទី ១៥

ល.រ.	ឈ្មោះស្ថាប័ន/អង្គការ សាធារណៈ	ចំនួនទឹកប្រាក់វិនិយោគ សរុប	ចំនួនទឹកប្រាក់វិនិយោគ លើ R&D	ប្រធានបទដែលដាក់ទឹក ប្រាក់វិនិយោគ	ផ្សេងៗ
១					
២					
៣					
៤					
៥					
៦					
៧					
៨					
៩					
១០					

ថ្ងៃ.....ខែ.....ឆ្នាំ.....ព.ស.....

..... ថ្ងៃទី.....ខែ.....ឆ្នាំ.....

អ្នកធ្វើរបាយការណ៍

ថ្ងៃ.....ខែ.....ឆ្នាំ.....ព.ស.....

..... ថ្ងៃទី.....ខែ.....ឆ្នាំ.....

បានឃើញ និងឯកភាព

ឯកឧត្តម លោកជំទាវប្រធានស្ថាប័ន



ព្រះរាជាណាចក្រកម្ពុជា
ជាតិ សាសនា ព្រះមហាក្សត្រ



ក្រុមប្រឹក្សាជាតិវិទ្យាសាស្ត្រ បច្ចេកវិទ្យា និងនវានុវត្តន៍

ក្រសួងឧស្សាហកម្ម វិទ្យាសាស្ត្រ បច្ចេកវិទ្យា និងនវានុវត្តន៍
អគ្គនាយកដ្ឋានវិទ្យាសាស្ត្រ បច្ចេកវិទ្យា និងនវានុវត្តន៍
នាយកដ្ឋានតាមដាន ត្រួតពិនិត្យ និងវាយតម្លៃការអនុវត្តគោលនយោបាយ

តារាងប្រមូលទិន្នន័យ ចំនួនអ្នកស្រាវជ្រាវក្នុងវិស័យ
សាធារណៈ ធៀបនឹងចំនួនប្រជាជន

ក្រសួង/ស្ថាប័ន:.....

ថ្ងៃខែឆ្នាំ:.....

សូចនាករទី: ១៦

ល.រ.	ឈ្មោះស្ថាប័ន/អង្គការ	ចំនួនអ្នកស្រាវជ្រាវ	ប្រធានបទស្រាវជ្រាវ	ផ្សេងៗ
១				
២				
៣				
៤				
៥				
៦				
៧				
៨				
៩				
១០				

ថ្ងៃ.....ខែ.....ឆ្នាំ.....ព.ស.....
..... ថ្ងៃទី.....ខែ.....ឆ្នាំ.....

បានឃើញ និងឯកភាព
ឯកឧត្តម លោកជំទាវប្រធានស្ថាប័ន

ថ្ងៃ.....ខែ.....ឆ្នាំ.....ព.ស.....
..... ថ្ងៃទី.....ខែ.....ឆ្នាំ.....

អ្នកធ្វើរបាយការណ៍



ព្រះរាជាណាចក្រកម្ពុជា
ជាតិ សាសនា ព្រះមហាក្សត្រ



ក្រុមប្រឹក្សាជាតិវិទ្យាសាស្ត្រ បច្ចេកវិទ្យា និងនវានុវត្តន៍

ក្រសួងឧស្សាហកម្ម វិទ្យាសាស្ត្រ បច្ចេកវិទ្យា និងនវានុវត្តន៍
អគ្គនាយកដ្ឋានវិទ្យាសាស្ត្រ បច្ចេកវិទ្យា និងនវានុវត្តន៍
នាយកដ្ឋានតាមដាន ត្រួតពិនិត្យ និងវាយតម្លៃការអនុវត្តគោលនយោបាយ

តារាងប្រមូលទិន្នន័យ ចំនួនការបោះពុម្ពផ្សាយផ្នែកវិទ្យាសាស្ត្រ
ដែលអ្នកនិពន្ធជាអ្នកវិទ្យាសាស្ត្រខ្មែរតាមបណ្តាភាវិកបត្រអន្តរជាតិ (International Journals)

ក្រសួង/ស្ថាប័ន:.....

ថ្ងៃខែឆ្នាំ:.....

សូចនាករទី: ១៧

ល.រ.	ឈ្មោះស្ថាប័ន/អង្គការ	ចំនួនការបោះពុម្ពផ្សាយសរុប	ប្រធានបទបោះពុម្ពផ្សាយ	ឈ្មោះកាលិកបត្រអន្តរជាតិ	ឆ្នាំបោះពុម្ពផ្សាយ (ចាប់ពីឆ្នាំ២០១៩)	ផ្សេងៗ
១						
២						

ថ្ងៃ.....ខែ.....ឆ្នាំ.....ព.ស.....

..... ថ្ងៃទី.....ខែ.....ឆ្នាំ.....

អ្នកធ្វើរបាយការណ៍

ថ្ងៃ.....ខែ.....ឆ្នាំ.....ព.ស.....

..... ថ្ងៃទី.....ខែ.....ឆ្នាំ.....

បានឃើញ និងឯកភាព

ឯកឧត្តម លោកជំទាវប្រធានស្ថាប័ន



ព្រះរាជាណាចក្រកម្ពុជា
ជាតិ សាសនា ព្រះមហាក្សត្រ



ក្រុមប្រឹក្សាជាតិវិទ្យាសាស្ត្រ បច្ចេកវិទ្យា និងនវានុវត្តន៍

ក្រសួងឧស្សាហកម្ម វិទ្យាសាស្ត្រ បច្ចេកវិទ្យា និងនវានុវត្តន៍
អគ្គនាយកដ្ឋានវិទ្យាសាស្ត្រ បច្ចេកវិទ្យា និងនវានុវត្តន៍
នាយកដ្ឋានតាមដាន ត្រួតពិនិត្យ និងវាយតម្លៃការអនុវត្តគោលនយោបាយ

**តារាងប្រមូលទិន្នន័យ ចំនួនគ្រឹះស្ថានឧត្តមសិក្សាដែលឆ្ពោះទៅរកការស្រាវជ្រាវជាបឋម ឬ
មជ្ឈមណ្ឌលស្រាវជ្រាវឆ្លើម**

ក្រសួង/ស្ថាប័ន:.....

ថ្ងៃខែឆ្នាំ:.....

សុចនាករទី: ១៨

ល.រ.	ឈ្មោះគ្រឹះស្ថានឧត្តមសិក្សា	ចំនួន	ឈ្មោះមជ្ឈមណ្ឌលស្រាវជ្រាវ	ផ្សេងៗ
១				
២				
៣				
៤				
៥				
៦				
៧				
៨				
៩				
១០				

ថ្ងៃ.....ខែ.....ឆ្នាំ.....ព.ស.....

..... ថ្ងៃទី.....ខែ.....ឆ្នាំ.....

អ្នកធ្វើរបាយការណ៍

ថ្ងៃ.....ខែ.....ឆ្នាំ.....ព.ស.....

..... ថ្ងៃទី.....ខែ.....ឆ្នាំ.....

បានឃើញ និងឯកភាព

ឯកឧត្តម លោកជំទាវប្រធានស្ថាប័ន



ព្រះរាជាណាចក្រកម្ពុជា
ជាតិ សាសនា ព្រះមហាក្សត្រ



ក្រុមប្រឹក្សាជាតិវិទ្យាសាស្ត្រ បច្ចេកវិទ្យា និងនវានុវត្តន៍

ក្រសួងឧស្សាហកម្ម វិទ្យាសាស្ត្រ បច្ចេកវិទ្យា និងនវានុវត្តន៍
អគ្គនាយកដ្ឋានវិទ្យាសាស្ត្រ បច្ចេកវិទ្យា និងនវានុវត្តន៍
នាយកដ្ឋានតាមដាន ត្រួតពិនិត្យ និងវាយតម្លៃការអនុវត្តគោលនយោបាយ

តារាងប្រមូលទិន្នន័យ ចំនួនការិយាល័យភ្ជាប់ទំនាក់ទំនងទោល
សាកលវិទ្យាល័យ និងសហគ្រាស

ក្រសួង/ស្ថាប័ន:.....

ថ្ងៃខែឆ្នាំ:.....

សូចនាករទី: ១៩

ល.រ.	ឈ្មោះគ្រឹះស្ថានឧត្តមសិក្សា	ចំនួន	ឈ្មោះការិយាល័យ (UIL)	ផ្សេងៗ
១				
២				
៣				
៤				
៥				
៦				
៧				
៨				
៩				
១០				

ថ្ងៃ.....ខែ.....ឆ្នាំ.....ព.ស.....

..... ថ្ងៃទី.....ខែ.....ឆ្នាំ.....

អ្នកធ្វើរបាយការណ៍

ថ្ងៃ.....ខែ.....ឆ្នាំ.....ព.ស.....

..... ថ្ងៃទី.....ខែ.....ឆ្នាំ.....

បានឃើញ និងឯកភាព
ឯកឧត្តម លោកជំទាវប្រធានស្ថាប័ន



ព្រះរាជាណាចក្រកម្ពុជា
ជាតិ សាសនា ព្រះមហាក្សត្រ



ក្រុមប្រឹក្សាជាតិវិទ្យាសាស្ត្រ បច្ចេកវិទ្យា និងនវានុវត្តន៍

ក្រសួងឧស្សាហកម្ម វិទ្យាសាស្ត្រ បច្ចេកវិទ្យា និងនវានុវត្តន៍
អគ្គនាយកដ្ឋានវិទ្យាសាស្ត្រ បច្ចេកវិទ្យា និងនវានុវត្តន៍
នាយកដ្ឋានតាមដាន ត្រួតពិនិត្យ និងវាយតម្លៃការអនុវត្តគោលនយោបាយ

តារាងប្រមូលទិន្នន័យ ចំនួនការិយាល័យភ្ជាប់ទំនាក់ទំនង
រោងចក្រលើទ្រព្យរដ្ឋ និងសហគ្រាស

ក្រសួង/ស្ថាប័ន៖.....

ថ្ងៃខែឆ្នាំ៖.....

សូចនាករទី៖ ២០

ល.រ.	ស្ថាប័នសាធារណៈ/ឯកជន	ចំនួនគ្រឹះស្ថានឧត្តមសិក្សាសរុប			ផ្សេងៗ
		មានការិយាល័យ	មិនមានការិយាល័យ	សរុប	
១	គ្រឹះស្ថានឧត្តមសិក្សាសាធារណៈ				
២	គ្រឹះស្ថានឧត្តមសិក្សាឯកជន				
	សរុប				

ថ្ងៃ.....ខែ.....ឆ្នាំ.....ព.ស.....

..... ថ្ងៃទី.....ខែ.....ឆ្នាំ.....

អ្នកធ្វើរបាយការណ៍

ថ្ងៃ.....ខែ.....ឆ្នាំ.....ព.ស.....

..... ថ្ងៃទី.....ខែ.....ឆ្នាំ.....

បានឃើញ និងឯកភាព

ឯកឧត្តម លោកជំទាវប្រធានស្ថាប័ន



**ព្រះរាជាណាចក្រកម្ពុជា
ជាតិ សាសនា ព្រះមហាក្សត្រ**



ក្រុមប្រឹក្សាជាតិវិទ្យាសាស្ត្រ បច្ចេកវិទ្យា និងនវានុវត្តន៍

ក្រសួងឧស្សាហកម្ម វិទ្យាសាស្ត្រ បច្ចេកវិទ្យា និងនវានុវត្តន៍
អគ្គនាយកដ្ឋានវិទ្យាសាស្ត្រ បច្ចេកវិទ្យា និងនវានុវត្តន៍
នាយកដ្ឋានតាមដាន ត្រួតពិនិត្យ និងវាយតម្លៃការអនុវត្តគោលនយោបាយ

**តារាងប្រមូលទិន្នន័យ ចំនួននិស្សិតបរិញ្ញាបត្រជាន់ខ្ពស់វិទ្យាសាស្ត្រ
ដែលបានបញ្ចប់ការសិក្សាដោយបានចុះកម្មសិក្សា យ៉ាងហោចណាស់រយៈពេលពីរខែ**

ក្រសួង/ស្ថាប័ន:.....

ថ្ងៃខែឆ្នាំ:.....

សុចនាករទី: ២២

ល.រ.	ស្ថាប័នសាធារណៈ/ឯកជន	ចំនួននិស្សិត	ផ្សេងៗ
១	គ្រឹះស្ថានឧត្តមសិក្សាសាធារណៈ		
២	គ្រឹះស្ថានឧត្តមសិក្សាឯកជន		
	សរុប		

ថ្ងៃ.....ខែ.....ឆ្នាំ.....ព.ស.....

..... ថ្ងៃទី.....ខែ.....ឆ្នាំ.....

អ្នកធ្វើរបាយការណ៍

ថ្ងៃ.....ខែ.....ឆ្នាំ.....ព.ស.....

..... ថ្ងៃទី.....ខែ.....ឆ្នាំ.....

បានឃើញ និងឯកភាព

ឯកឧត្តម លោកជំទាវប្រធានស្ថាប័ន



ព្រះរាជាណាចក្រកម្ពុជា
ជាតិ សាសនា ព្រះមហាក្សត្រ



ក្រុមប្រឹក្សាជាតិវិទ្យាសាស្ត្រ បច្ចេកវិទ្យា និងនវានុវត្តន៍

ក្រសួងឧស្សាហកម្ម វិទ្យាសាស្ត្រ បច្ចេកវិទ្យា និងនវានុវត្តន៍
អគ្គនាយកដ្ឋានវិទ្យាសាស្ត្រ បច្ចេកវិទ្យា និងនវានុវត្តន៍
នាយកដ្ឋានតាមដាន ត្រួតពិនិត្យ និងវាយតម្លៃការអនុវត្តគោលនយោបាយ

**តារាងប្រមូលទិន្នន័យ ចំនួនគម្រោងសាកល្បងបណ្តុំបច្ចេកវិទ្យា និងនវានុវត្តន៍ ឬ
ស្នូលវិទ្យាសាស្ត្រ បច្ចេកវិទ្យា និងនវានុវត្តន៍**

ក្រសួង/ស្ថាប័ន:.....

ថ្ងៃខែឆ្នាំ:.....

សូចនាករទី: ២៥

ល.រ.	ឈ្មោះគម្រោងសាកល្បង	ចំនួន	ផ្សេងៗ
១			
២			
៣			
៤			
៥			
	សរុប		

ថ្ងៃ.....ខែ.....ឆ្នាំ.....ព.ស.....

..... ថ្ងៃទី.....ខែ.....ឆ្នាំ.....

អ្នកធ្វើរបាយការណ៍

ថ្ងៃ.....ខែ.....ឆ្នាំ.....ព.ស.....

..... ថ្ងៃទី.....ខែ.....ឆ្នាំ.....

បានឃើញ និងឯកភាព

ឯកឧត្តម លោកជំទាវប្រធានស្ថាប័ន



**ព្រះរាជាណាចក្រកម្ពុជា
ជាតិ សាសនា ព្រះមហាក្សត្រ**



ក្រុមប្រឹក្សាជាតិវិទ្យាសាស្ត្រ បច្ចេកវិទ្យា និងនវានុវត្តន៍

ក្រសួងឧស្សាហកម្ម វិទ្យាសាស្ត្រ បច្ចេកវិទ្យា និងនវានុវត្តន៍
អគ្គនាយកដ្ឋានវិទ្យាសាស្ត្រ បច្ចេកវិទ្យា និងនវានុវត្តន៍
នាយកដ្ឋានតាមដាន ត្រួតពិនិត្យ និងវាយតម្លៃការអនុវត្តគោលនយោបាយ

**តារាងប្រមូលទិន្នន័យ ចំនួនបណ្ណបច្ចេកវិទ្យា និងនវានុវត្តន៍ និង/ឬ
ស្នូលវិទ្យាសាស្ត្រ បច្ចេកវិទ្យា និងនវានុវត្តន៍**

ក្រសួង/ស្ថាប័ន:.....

ថ្ងៃខែឆ្នាំ:.....

សូចនាករទី: ២៦

ល.រ.	ឈ្មោះបណ្ណ/ស្នូល	ចំនួន	ផ្សេងៗ
១			
២			
៣			
៤			
៥			
	សរុប		

ថ្ងៃ.....ខែ.....ឆ្នាំ.....ព.ស.....

..... ថ្ងៃទី.....ខែ.....ឆ្នាំ.....

អ្នកធ្វើរបាយការណ៍

ថ្ងៃ.....ខែ.....ឆ្នាំ.....ព.ស.....

..... ថ្ងៃទី.....ខែ.....ឆ្នាំ.....

បានឃើញ និងឯកភាព
ឯកឧត្តម លោកជំទាវប្រធានស្ថាប័ន



ព្រះរាជាណាចក្រកម្ពុជា
ជាតិ សាសនា ព្រះមហាក្សត្រ



ក្រុមប្រឹក្សាជាតិវិទ្យាសាស្ត្រ បច្ចេកវិទ្យា និងនវានុវត្តន៍

ក្រសួងឧស្សាហកម្ម វិទ្យាសាស្ត្រ បច្ចេកវិទ្យា និងនវានុវត្តន៍
អគ្គនាយកដ្ឋានវិទ្យាសាស្ត្រ បច្ចេកវិទ្យា និងនវានុវត្តន៍
នាយកដ្ឋានតាមដាន ត្រួតពិនិត្យ និងវាយតម្លៃការអនុវត្តគោលនយោបាយ

តារាងប្រមូលទិន្នន័យ ការវិនិយោគលើការស្រាវជ្រាវនិងអភិវឌ្ឍន៍
(R&D) បានមកពីវិស័យឯកជន

ក្រសួង/ស្ថាប័ន:.....

ថ្ងៃខែឆ្នាំ:.....

សូចនាករទី: ២៧

ល.រ.	ឈ្មោះស្ថាប័ន/អង្គការឯកជន	ចំនួនទឹកប្រាក់ វិនិយោគសរុប	ចំនួនទឹកប្រាក់វិនិយោគ លើ R&D	ប្រធានបទដែលដាក់ ទឹកប្រាក់វិនិយោគ	ផ្សេងៗ
១					
២					
៣					
៤					
៥					
៦					
៧					
៨					
៩					
១០					

ថ្ងៃ.....ខែ.....ឆ្នាំ.....ព.ស.....

..... ថ្ងៃទី.....ខែ.....ឆ្នាំ.....

បានឃើញ និងឯកភាព
ឯកឧត្តម លោកជំទាវប្រធានស្ថាប័ន

ថ្ងៃ.....ខែ.....ឆ្នាំ.....ព.ស.....

..... ថ្ងៃទី.....ខែ.....ឆ្នាំ.....

អ្នកធ្វើរបាយការណ៍



ព្រះរាជាណាចក្រកម្ពុជា
ជាតិ សាសនា ព្រះមហាក្សត្រ



ក្រុមប្រឹក្សាជាតិវិទ្យាសាស្ត្រ បច្ចេកវិទ្យា និងនវានុវត្តន៍

ក្រសួងឧស្សាហកម្ម វិទ្យាសាស្ត្រ បច្ចេកវិទ្យា និងនវានុវត្តន៍
អគ្គនាយកដ្ឋានវិទ្យាសាស្ត្រ បច្ចេកវិទ្យា និងនវានុវត្តន៍
នាយកដ្ឋានតាមដាន ត្រួតពិនិត្យ និងវាយតម្លៃការអនុវត្តគោលនយោបាយ

តារាងប្រមូលទិន្នន័យ យន្តការសម្របសម្រួលគាំទ្ររបបកម្មសិទ្ធិបញ្ញា

ក្រសួង/ស្ថាប័ន:.....

ថ្ងៃខែឆ្នាំ:.....

សូចនាករទី: ៣១

ល.រ.	ប្រភេទយន្តការ	ចំនួន	ឈ្មោះឯកសារ	ឆ្នាំផលិតឯកសារ	ផ្សេងៗ
១					
២					
៣					
៤					
៥					
៦					
៧					
៨					
៩					
១០					

ថ្ងៃ.....ខែ.....ឆ្នាំ.....ព.ស.....

..... ថ្ងៃទី.....ខែ.....ឆ្នាំ.....

អ្នកធ្វើរបាយការណ៍

ថ្ងៃ.....ខែ.....ឆ្នាំ.....ព.ស.....

..... ថ្ងៃទី.....ខែ.....ឆ្នាំ.....

បានឃើញ និងឯកភាព

ឯកឧត្តម លោកជំទាវប្រធានស្ថាប័ន

